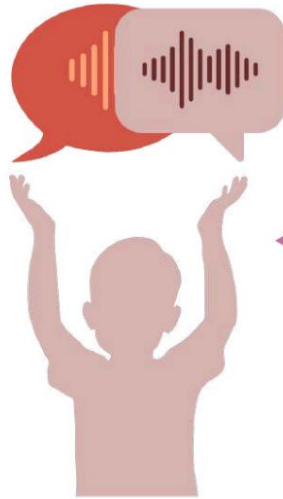


OUTILS SL

OUTILS DE PAROLE ET DE LANGAGE POUR LES PREMIERS
INTERVENTION POUR LES ENSEIGNANTS



Speech and Language tools
for early intervention by Teachers



**Co-funded by
the European Union**

KA220-SCH - Partenariats
de coopération dans l'éducation scolaire

Financé par l'Union européenne. Les opinions exprimées n'engagent que leur auteur(s) et ne reflètent pas nécessairement celles de l'Union européenne ou de l'Agence exécutive européenne pour l'éducation et la culture (EACEA). Ni l'Union européenne ni l'EACEA ne peuvent en être tenues responsables.

Auteurs

© Juillet 2024 – Colegio Santa Elena (Espagne) , Agence de recherche et développement VAEV (Autriche), Interactive 4d (France), Kildare Town Educate Together (Irlande), 16th Kindergarten of Drama (Grèce), ASD- We are different (Roumanie), École Sant Josep (Espagne).

Cette publication a été réalisée avec le soutien financier de la Commission européenne dans le cadre du projet Erasmus+ « SaLT (Speech and language tools for early intervention for teachers) », N. 2022-1-ES01-KA220-SCH-000084953.

Attribution, partage dans la même condition



(CC BY-SA) : Vous êtes libre de partager (copier et redistribuer le contenu sur tout support et format) et de l'adapter (remixer, transformer et exploiter le contenu à toutes fins, même commerciales). Le concédant ne peut révoquer ces libertés tant que vous respectez les conditions de licence suivantes :

Attribution - Vous devez mentionner le crédit approprié, fournir un lien vers la licence et indiquer toute modification apportée. Vous pouvez le faire de toute manière raisonnable, mais sans laisser entendre que le concédant vous cautionne ou cautionne votre utilisation.

Partage dans les Mêmes Conditions - Si vous remixez, transformez ou construisez à partir du matériel, vous devez distribuer votre contribution sous la même licence que l'original

Aucune restriction supplémentaire – vous ne pouvez pas appliquer de conditions légales.



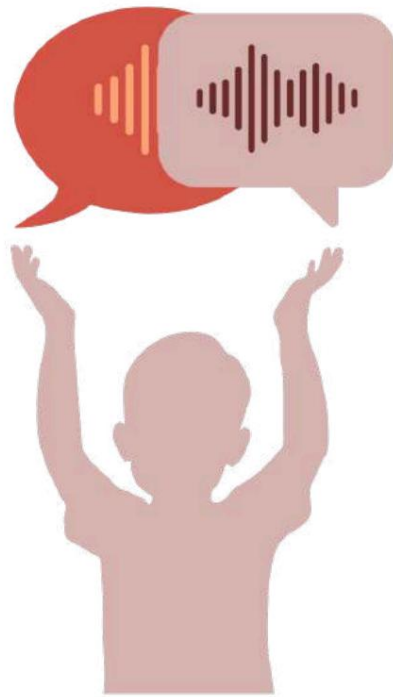
Co-funded by
the European Union

PARTENAIRES DU PROJET



Interactive
Serious Games Labs





Speech and Language tools for early intervention by Teachers

Projet n° 2022-1-ES01-KA220-SCH-000084953

Financé par l'Union européenne. Les opinions exprimées n'engagent que leur auteur(s) et ne reflètent pas nécessairement celles de l'Union européenne ou de l'Agence exécutive européenne pour l'éducation et la culture (EACEA). Ni l'Union européenne ni l'EACEA ne peuvent en être tenues responsables.



**Co-funded by
the European Union**

**KA220-SCH - Partenariats
de coopération dans l'éducation scolaire**

Table des matières

RAPPORT DE RECHERCHE NATIONALE :

	ESPAGNE	6
	ROUMANIE	31
	IRLANDE	50
	GRÈCE	82
	AUTRICHE	110

BUREAU NATIONAL

RAPPORT DE RECHERCHE

WP1 Repères pour le soutien à la parole et au langage et rapport éducatif

Pays : **ESPAGNE**



**Co-funded by
the European Union**

Dans ce chapitre

1	Introduction	7
2	Aperçu de l'état et des tendances des réglementations juridiques nationales sur le soutien à la parole et au langage dans l'éducation de la petite enfance	8
2.1	Bref historique du développement du langage et de la thérapie	8
2.2	Contexte scolaire et système d'éducation spécialisée	13
2.3	Les professions impliquées dans le diagnostic et la thérapie des troubles du langage	16
2.4	Programmes de formation en orthophonie dans les universités	18
2.5	Réglementation juridique sur le soutien à la parole et au langage dans l'éducation de la petite enfance	20
3	Principaux résultats	22
3.1	Principales forces et faiblesses	22
4	Conclusions	25

1. INTRODUCTION

Ce rapport analyse les repères existants dans le système éducatif espagnol en matière de soutien orthophonique aux étudiants et le rapport éducatif actuel.

La loi actuelle sur l'éducation (LOMLOE) met l'accent sur les obstacles qui limitent le droit à l'éducation, favorisant ainsi le dépistage précoce, la prise en charge précoce et l'éducation inclusive. Cela se traduit par une attention plus personnalisée et la prévention des difficultés qui entravent l'apprentissage.

Les administrations éducatives sont chargées de garantir les ressources nécessaires aux élèves nécessitant une attention pédagogique différente de celle habituelle, en raison de besoins éducatifs particuliers, d'un retard de développement, de troubles du langage et de la communication ou d'une méconnaissance de la langue d'apprentissage, entre autres. L'objectif est de permettre aux élèves de développer au mieux leurs compétences personnelles et d'atteindre les objectifs généraux fixés.

L'accent est mis sur la détection précoce des besoins éducatifs particuliers, qui peuvent être temporaires ou permanents, par des professionnels spécialisés des centres éducatifs.

De même, dans ce processus, il est également essentiel de communiquer avec les familles, qui doivent être préalablement écoutées et informées.

Au cours de la petite enfance, de 0 à 6 ans, nous nous efforcerons de développer et d'établir progressivement les bases qui favoriseront le développement optimal des enfants grâce à des expériences enrichissantes et émotionnellement positives.

Dans les deux cycles, une attention particulière sera accordée aux manifestations de la communication et du langage.

2. APERÇU DE LA SITUATION ET DES TENDANCES DE LA SITUATION NATIONALE RÉGLEMENTATIONS JURIDIQUES SUR LA PAROLE ET LE LANGAGE SOUTIEN À L'ÉDUCATION DE LA PETITE ENFANCE

2.1 Bref historique du développement du langage et de la thérapie. Faisant un grand bond

historique, les précédents de l'orthophonie en Espagne se trouvent dans l'enseignement donné par Pedro Ponce de León (1510-1584) aux sujets souffrant de problèmes d'audition et de langage. Plus tard, ce serait à Barcelone, en 1800, qu'un ecclésiastique nommé Albert Martí se consacra à l'enseignement des enfants sourds.

Au début du XIXe siècle, il y avait en Espagne deux écoles pour sourds-muets, celle de Madrid et celle de Barcelone ; celle de Madrid fut créée par Godoy à la fin du XVIIIe siècle.



Plus tard, les écoles pour sourds-muets de Salamanque et de Saint-Jacques-de-Compostelle furent créées. Dans le dernier tiers du XIXe siècle, sous l'influence du Congrès de Milan de 1880, l'Institut valencien des sourds-muets fut créé, un institut essentiel à la diffusion de l'oralisme comme système de communication et d'enseignement pour les enfants sourds.

Dans cet institut, on distingue le médecin et pédagogue F. Barberá Martí (1850-1924), qui a adapté la méthode orale à la phonétique espagnole dans son ouvrage « La enseñanza del sordomudo por el método oral » (L'enseignement des sourds-muets par la méthode orale).

En 1904, l'Institut Catalan des Sourds-Muets fut créé, premier établissement privé d'Espagne dédié à cette fonction. Dans les années 50 et 60, les premières formations sur les troubles du langage furent dispensées. La création, en 1960, de l'Association Espagnole d'Orthophonie, Phoniatrie et Audiologie (AELFA) par Jordi Perelló marqua une étape importante.

Cette association scientifique renommée est toujours en activité aujourd'hui et est reconnue pour ses congrès scientifiques et sa revue. Vers les années 1970, grâce à cet effort de formation, des cliniques proposant des services d'orthophonie, telles que l'hôpital San Rafael, la Croix-Rouge de San Juan de Dios et d'autres centres privés, ont vu le jour.

Une autre date importante est l'année 1977, année où débutèrent les premières formations à l'École d'orthophonie (EPL) de Barcelone, sous la direction du Dr Joseph Vendrell. Ces formations portaient sur la didactique des troubles du langage, selon un programme d'enseignement de trois ans.

Cette entité est toujours en vigueur aujourd'hui, liée à l'Hôpital Sant Pau de Barcelone, qui continue de former des orthophonistes, bien qu'elle se concentre désormais sur la spécialisation.

L'origine du diplôme d'orthophonie remonte à 1951, lorsque le ministère de l'Éducation a proposé les premiers cours aux enseignants des écoles spécialisées pour sourds-muets. Par la suite, dans les années 1960, la spécialité « Professeur spécialisé en pédagogie thérapeutique » a été créée, intégrée au programme de pédagogie, permettant l'obtention du diplôme « Professeur spécialisé en troubles de l'audition et du langage oral et écrit ». Par la suite, d'autres formations en orthophonie ont vu le jour à Salamanque, Valladolid et Madrid.

En 1981, un groupe de professionnels présidé par Josep Guixà a fondé l'Association d'Orthophonie, de Thérapie et d'Audiologie de Catalogne (ALFAC), sous l'égide de Jordi Perelló. Dans les années 1990, l'orthophonie a été intégrée au cursus universitaire espagnol, après plus de 50 ans d'expérience, et a connu une phase de consolidation en tant que discipline scientifique.

Concrètement, en 1991, le RD 1419/1991, du 30 août, établit le titre officiel de Diplôme en Orthophonie, en vigueur à Valladolid et à Madrid.

La mise en place du Diplôme d'orthophonie répondait à un double objectif : d'une part, officialiser les études existantes, mais non réglementées, et d'autre part, répondre à la demande sociale de professionnels qualifiés. Cette demande a été constante et croissante, donnant progressivement naissance à de nouvelles formations dans les universités espagnoles, publiques et privées, portant le nombre total de centres universitaires proposant des formations en orthophonie à 16.

Le 17 novembre 1994, l'ALFAC crée la Commission de gestion pour la création de l'Ordre professionnel. Le Parlement de Catalogne approuve à l'unanimité la loi portant création de l'Ordre professionnel des orthophonistes de Catalogne (loi 2/1998 du 11/02/98), constituant ainsi le premier ordre professionnel d'orthophonistes d'Espagne.

La création d'un collège national est ainsi bloquée, conditionnant la création ultérieure de collèges dans chacune des communautés autonomes.

2.2. Formation et éducation spécialisée

Le langage systémique est un aspect fondamental du développement de l'enfant. C'est une arme formidable qui ouvre mille portes vers d'autres connaissances, un outil de relation avec autrui qui nous permet d'interagir efficacement. Le premier lieu où ce langage doit être développé est la famille.

C'est la famille qui est chargée de promouvoir et de développer le langage dès le plus jeune âge. De leur côté, les enseignants de la petite enfance doivent non seulement être attentifs aux difficultés de leurs élèves, mais aussi s'efforcer de développer au maximum leur potentiel verbal. Grâce au langage, chaque enfant peut donner du sens aux expériences et au monde qui l'entoure. C'est un élément présent dans tous les domaines de notre vie, nous permettant d'élargir nos connaissances, d'interagir avec les autres et de découvrir un monde aux possibilités infinies.

Il convient de noter qu'en Espagne, la scolarisation des enfants de 0 à 6 ans n'est pas obligatoire. Cela signifie qu'un enfant de moins de 6 ans ne peut être scolarisé dans aucun établissement scolaire. Bien que la législation actuelle n'oblige pas les parents à scolariser leurs enfants avant 6 ans, la plupart des enfants espagnols fréquentent généralement le deuxième cycle de l'enseignement préscolaire (3 à 6 ans).

Les élèves qui entrent en maternelle peuvent constater que certains d'entre eux n'ont pas encore un langage très développé. À ce stade précoce, les enseignants doivent évaluer si cela est normal et adapté à leur âge ou si, au contraire, ils présentent des difficultés. En 2009, à la demande du Sénat, une étude nationale a été menée pour analyser la situation des élèves dans le système éducatif afin d'étudier des propositions d'intervention en milieu scolaire et socio-communautaire. Le lien suivant permet d'accéder à cette étude :

<https://www.educacionyfp.gob.es/dam/jcr:4f7e9108-88bc-4bf6-b188-34dd6d2c2a7f/atencion-alu-mnado-dislexia.pdf>

L'objectif général de l'étude était d'établir un diagnostic de la situation des élèves susceptibles de présenter des problèmes de dyslexie dans le système éducatif, afin de servir de point de départ à d'autres études et à des actions futures plus spécifiques et nuancées. L'objectif était d'obtenir des informations à trois niveaux précis : les élèves ayant des besoins spécifiques de soutien éducatif, les élèves présentant des difficultés d'apprentissage spécifiques et les élèves dyslexiques.

Cette étude a pris de l'importance en Espagne et a été diffusée auprès des différentes administrations et communautés autonomes afin que les enseignants, les étudiants, les familles, etc. puissent accéder à l'étude et travailler ensemble sur les difficultés rencontrées.

Les centres éducatifs jouent un rôle crucial dans le développement du langage et des processus de communication. Nous devons veiller à ce que leurs espaces et leur matériel didactique soient adaptés pour permettre à nos élèves d'acquérir les compétences et aptitudes nécessaires aux processus de communication tels que l'expression, la lecture, l'écriture et le raisonnement. Il est important de garder à l'esprit qu'il ne s'agit pas d'un processus isolé et qu'il s'accompagne du développement d'autres compétences, telles que les compétences sociales et auditives. Lorsqu'un élève atteint l'école primaire sans avoir acquis le langage, nous comprenons qu'il rencontre des difficultés à le développer.

Bien que le développement du langage de chaque enfant dépende de nombreux autres facteurs, il est vrai que l'âge de 6 ans est le moment idéal pour le développer. À ce stade, les enseignants du primaire doivent contacter la famille et suggérer une évaluation psychopédagogique de leur enfant. En Espagne, cette évaluation vise à exclure ou à confirmer une difficulté chez l'élève. Cette évaluation peut être réalisée par l'établissement scolaire, les centres médicaux publics ou privés. Si l'évaluation psychopédagogique confirme que l'élève présente des besoins éducatifs particuliers, il sera alors classé comme « élève à besoins éducatifs particuliers ».

Cela signifie qu'au sein de l'école, un soutien spécifique sera apporté à l'élève. Ce soutien portera principalement sur les difficultés identifiées lors de l'évaluation psychopédagogique. De même, les contenus pédagogiques et méthodologiques pourront être adaptés afin que l'élève développe pleinement ses capacités. Cependant, l'attention portée à ces élèves doit être guidée par les principes de normalisation et d'inclusion.

2.3 Les professions impliquées dans le diagnostic et la thérapie des troubles du langage

En Espagne, plusieurs professionnels prennent en charge les troubles de la parole, du langage ou des deux. Les professionnels chargés du diagnostic des troubles du langage sont : les orthophonistes, spécialistes des difficultés de langage, tant à l'oral qu'à l'écrit, dont peuvent souffrir les enfants et les adolescents. Ils aident à détecter à temps tout problème ou retard de langage et permettent d'intervenir pour favoriser le bon développement de la communication.

Ils interviennent à l'oral et à l'écrit, aidant ainsi les personnes présentant un certain degré de dyslexie. Les orthophonistes sont des médecins chargés de la prévention, du diagnostic et du traitement des troubles du langage, de la parole et de la voix, vecteurs de la communication verbale.

Leur fonction est d'aborder le langage d'un point de vue biologique. Les difficultés de langage sont généralement détectées par les parents et les enseignants de l'élève. Si ces difficultés sont d'origine biologique, l'enfant peut consulter un orthophoniste. Les professionnels responsables de la prise en charge des troubles du langage en milieu scolaire sont : les enseignants en audiologie et en langage (AL), chargés de promouvoir et de développer la prévention des troubles du langage, d'améliorer les compétences communicatives et linguistiques et de résoudre les problèmes spécifiques de langage et de communication en milieu scolaire.

En outre, en Espagne, il existe la spécialité de Pédagogie Thérapeutique (PT), un enseignant spécialisé en éducation spéciale dont la fonction principale est de favoriser l'intégration et l'inclusion des élèves ayant des besoins éducatifs particuliers grâce à une attention préférentielle et directe dans l'environnement le plus normalisé possible.

Les enseignants d'Audition et de Langage (AL) et de Pédagogie Thérapeutique (PT) peuvent s'occuper des enfants en classe, toujours avec un rapport préalable du médecin de la spécialité correspondant à leur problème.

2.4. Programmes de formation en orthophonie dans les universités

La formation des professionnels de l'audition et du langage, comme l'orthophonie et l'audiologie, s'effectue généralement dans le cadre de programmes d'études spécifiques proposés par les facultés ou départements d'éducation spécialisée, de psychologie, de médecine ou des sciences de la santé des universités espagnoles. Voici un aperçu de la manière dont ces universités peuvent former des professionnels dans ce domaine :

1. Diplôme d'orthophonie : De nombreuses universités en Espagne proposent un diplôme d'orthophonie qui prépare les étudiants à travailler avec les troubles du langage et de la communication. Ces programmes durent généralement quatre ans et abordent des sujets tels que l'anatomie et la physiologie du système de communication, l'évaluation des troubles de la parole et de la voix et les techniques d'intervention en orthophonie.

2. Master en orthophonie : Après avoir obtenu leur diplôme d'orthophonie, certains étudiants choisissent de poursuivre une maîtrise en orthophonie pour se spécialiser davantage dans ce domaine. Ces programmes peuvent se concentrer sur des domaines spécifiques de l'orthophonie, comme l'orthophonie infantile ou l'orthophonie médicale.

3. Diplôme de psychologie : certaines universités proposent des programmes de diplôme de psychologie avec une spécialisation en neuropsychologie ou en psychologie de la communication.

Ces programmes peuvent inclure des cours liés à l'évaluation et au traitement des troubles du langage et de la communication.

4. Diplôme de médecine et spécialisation en oto-rhino-laryngologie ou en audiologie : Les étudiants qui souhaitent travailler dans le diagnostic et le traitement des problèmes auditifs peuvent choisir de poursuivre des études de médecine, puis de se spécialiser en oto-rhino-laryngologie ou en audiologie par le biais de programmes de résidence ou de formations spécifiques.

5. Master en audiologie clinique : Pour les personnes souhaitant devenir audiologistes cliniques, certaines universités proposent des masters en audiologie clinique. Ces programmes se concentrent sur le diagnostic et le traitement des troubles auditifs et peuvent inclure des stages cliniques.

6. Mentions dans les cursus d'enseignement : Les cursus d'éducation de la petite enfance ou d'enseignement primaire permettent d'accéder à la spécialité de pédagogie thérapeutique et à la mention en auditif et langage. Ces programmes proposent des matières spécifiques à l'attention des élèves présentant diverses difficultés, notamment des difficultés d'acquisition du langage.

La formation spécifique pour traiter les problèmes d'audition et de parole peut varier selon l'université et le programme d'études.

Les étudiants acquièrent souvent des compétences pratiques grâce à des stages cliniques et des stages dans des hôpitaux, des centres de santé et des écoles.

Il est important de noter que la formation et la réglementation des professions d'orthophonie et d'audiologie peuvent varier selon la communauté autonome en Espagne, il est donc important de consulter la réglementation et les exigences spécifiques de la communauté dans laquelle vous souhaitez exercer.

2.5. Réglementation juridique relative au soutien orthophonique et langagier dans l'éducation de la petite enfance

Conformément au décret 36/2022, qui établit pour la Communauté de Madrid l'organisation et le programme d'études de l'étape d'éducation de la petite enfance, les contenus éducatifs de l'éducation de la petite enfance sont organisés en domaines correspondant à des domaines d'expérience intrinsèquement liés les uns aux autres.

Les domaines de l'éducation des jeunes enfants sont les suivants : a) Croissance harmonieuse, b) Découverte et exploration de l'environnement, c) Communication et représentation de la réalité. Ce dernier domaine se concentre sur le développement de situations d'apprentissage dans lesquelles les enfants peuvent

utiliser différentes formes de communication et de représentation dans des contextes significatifs et fonctionnels.

L'oralité est l'outil de communication par excellence, c'est pourquoi elle sera stimulée avec la médiation des adultes en milieu scolaire.

De plus, ce domaine sera travaillé sur la base de l'atteinte de certaines compétences que les étudiants devront acquérir.

En ce qui concerne la langue, certaines des compétences spécifiques de ce domaine sont :

- Montrer de l'intérêt pour interagir dans des situations quotidiennes.

Par l'exploration et l'utilisation de leur répertoire communicatif, pour exprimer leurs besoins et leurs intentions et répondre aux différents défis de leur vie quotidienne.

- Interpréter et comprendre des messages et des représentations. Ils seront capables de s'appuyer sur les connaissances et les ressources de leur propre expérience pour répondre aux situations de communication qui surviennent dans leur environnement.

- Produire des messages de manière efficace, personnelle et créative. Les différents langages seront utilisés, en découvrant les codes de chacun et en explorant leurs possibilités expressives.

- Valoriser la diversité linguistique de leur environnement.

La pluralité des langues invite à favoriser la reconnaissance des similitudes et des différences entre leurs codes et à développer le respect des différentes références culturelles.

3 PRINCIPALES CONCLUSIONS

3.1 Principales forces et faiblesses

POINTS FORTS

Tout type de langage dans un système de communication, a sa propre écriture et se développe dans un contexte spécifique qui, en Espagne, bénéficie de nombreux facteurs qui favorisent ce processus progressif qui évolue différemment selon chaque enfant. La stimulation du langage est très importante et dans le système espagnol, elle est renforcée et soutenue par différents facteurs.

- Orthophonistes : ils sont en charge de détecter, d'évaluer et de traiter les troubles liés au langage.
- Les PT : spécialistes en pédagogie thérapeutique prendront en charge les élèves ayant des besoins particuliers qui nécessitent un traitement spécialisé dans différents domaines, notamment le langage.

Ces spécialistes travaillent individuellement, tôt et en collaboration avec les familles et les enseignants de ces

les élèves, tant dans les écoles que dans des centres spécifiques, à des jours indépendants des horaires scolaires.

En Espagne, les communautés autonomes disposent d'une équipe de diagnostic qui, après évaluation, accorde à l'étudiant une place dans des centres publics lui permettant de suivre gratuitement une thérapie avec ces spécialistes.

Parallèlement, ce même service est accessible aux familles à titre privé, dont les frais sont pris en charge par les familles. Le travail des spécialistes est particulièrement important grâce au soutien des enseignants du centre où l'élève est inscrit.

Ils travailleront en étroite collaboration avec les spécialistes afin de renforcer tous les aspects favorisant le développement linguistique des élèves. Au sein des écoles, ces spécialistes interviennent également dès que l'élève en a besoin. La journée scolaire offre un soutien spécifique pour favoriser le développement linguistique. L'Espagne dispose de nombreux atouts, qui aident principalement les familles au quotidien et favorisent le développement intégral de leurs enfants.

PROBLÈMES

Comme nous l'avons déjà mentionné, l'Espagne dispose d'un service de spécialistes, de groupes de travail, de centres spéciaux qui favorisent le développement du langage dès le plus jeune âge.

Le nombre d'élèves dépasse le nombre d'heures que les spécialistes peuvent couvrir individuellement, ce qui oblige les écoles à regrouper les élèves, ce qui signifie qu'un élève qui a besoin, par exemple, de cinq séances avec un spécialiste ne pourra peut-être travailler que trois séances.

Il est très courant que les écoles disposent elles-mêmes d'un conseiller d'orientation et d'un psychopédagogue. Ce dernier est chargé d'évaluer et de diagnostiquer, si nécessaire, les élèves présentant des troubles du langage, en collaboration avec les orthophonistes. Le problème se répète : les centres disposent de très peu d'heures pour ces spécialistes, ce qui les empêche de répondre pleinement aux besoins.

Concernant ce que nous avons mentionné précédemment et qualifié de point fort, des propositions d'amélioration existent également. Les communautés autonomes et leurs services pour les élèves présentant des difficultés linguistiques ont de longues listes d'attente, ce qui entraîne un retard considérable dans le diagnostic. Parfois, les familles sont contraintes (tant qu'elles en ont les moyens) d'emmener leurs enfants dans des centres privés pour des travaux et un diagnostic.

Toutes les familles ne peuvent pas se permettre ce type de dépenses et elles sont soumises à une attente qui peut retarder le diagnostic de leur enfant parfois jusqu'à un an.

Tous ces retards dans le temps, le manque d'horaires de personnel spécialisé, les diagnostics tardifs, surtout à un âge précoce, rendent les problèmes de langage plus aigus et plus difficiles à traiter à un âge plus avancé.

Les enseignants et les spécialistes des langues dans les écoles sont bien conscients de ces difficultés et malgré cela, ils travaillent main dans la main pour profiter de chaque opportunité de travail et d'amélioration pour les enfants.

4 CONCLUSIONS

D'après ce qui a été analysé tout au long de ce document, l'attention offerte aux étudiants pour parvenir à un développement correct du langage a évolué au fil des années.

Nous pouvons clairement voir, d'après l'histoire analysée, que l'Espagne a traversé différentes phases en termes de prise en compte des élèves ayant ces difficultés.

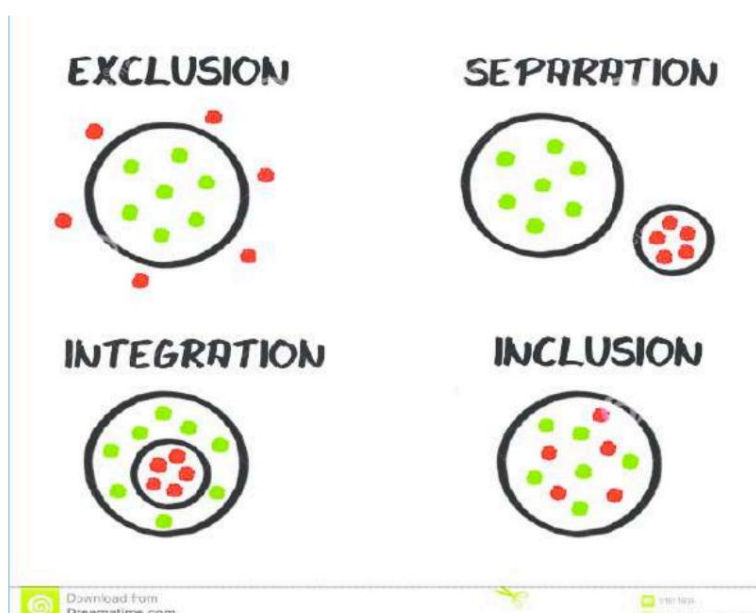
Au début, ces élèves étaient exclus du système éducatif, car on pensait qu'ils ne seraient pas capables d'apprendre. Contraints de renoncer à leurs études, ils entraient donc dans une position inférieure sur le marché du travail. L'étiquette qui leur était collée les empêchait, une fois de plus, d'intégrer la société.

une manière qui correspondait à leurs possibilités.

Afin d'améliorer cette situation, une nouvelle modalité éducative a été introduite grâce à laquelle ces étudiants ont eu la possibilité de faire partie du système éducatif régulier grâce à l'intégration.

À cette fin, les écoles ordinaires leur ont ouvert les portes, bien qu'ils aient toujours été traités comme un groupe à part, ce qui a entraîné le maintien des étiquettes et, par conséquent, des restrictions imposées à ces élèves dans leur intégration sociale. Nous franchissons actuellement une nouvelle étape dans notre démarche vers une pleine inclusion et une prise en compte adéquate des besoins de ce groupe d'élèves, en éliminant les barrières et les étiquettes qui nuisent à leur quotidien.

À cette fin, nous travaillons actuellement avec eux à l'intérieur et à l'extérieur de la classe avec différents spécialistes qui, de manière coordonnée, cherchent à réduire les éventuelles difficultés que présentent ces élèves.

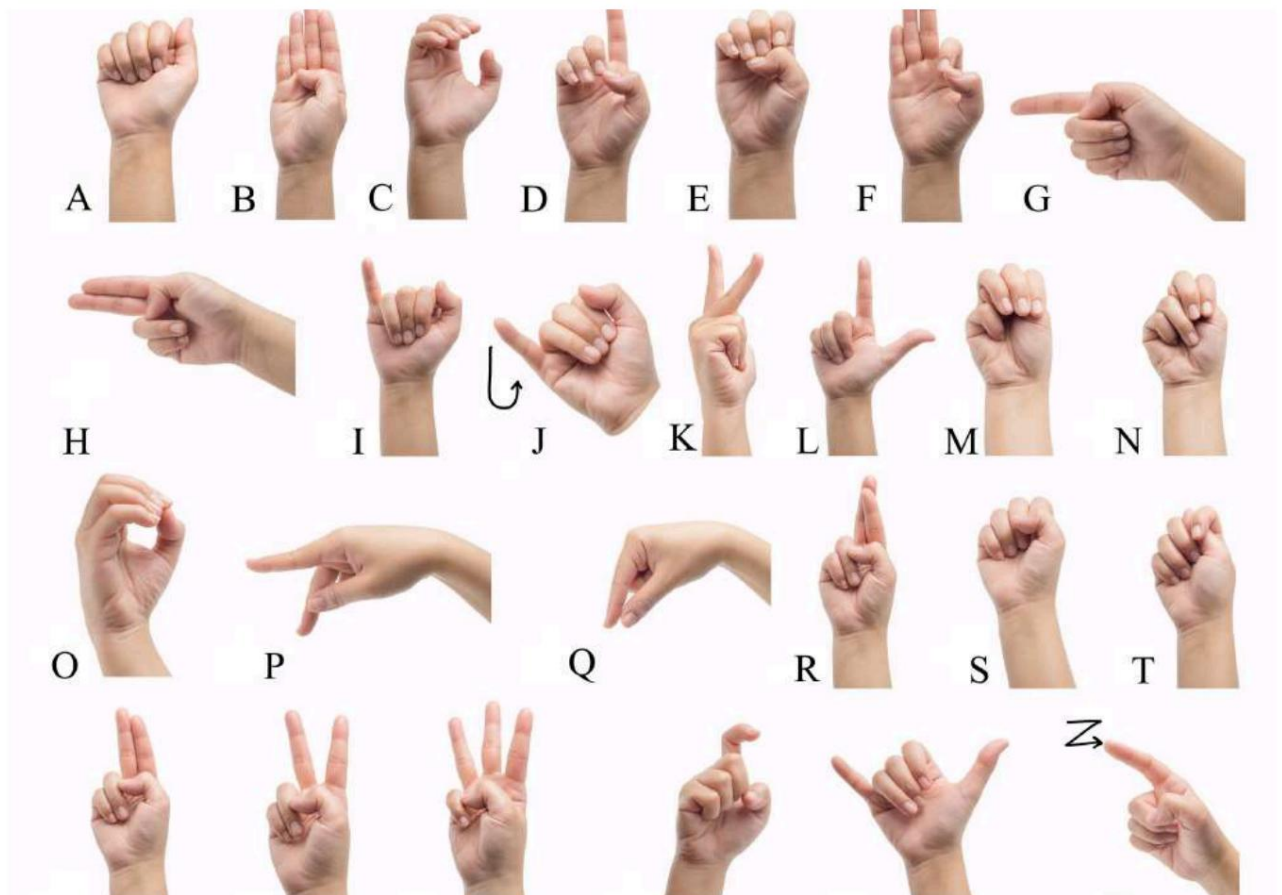
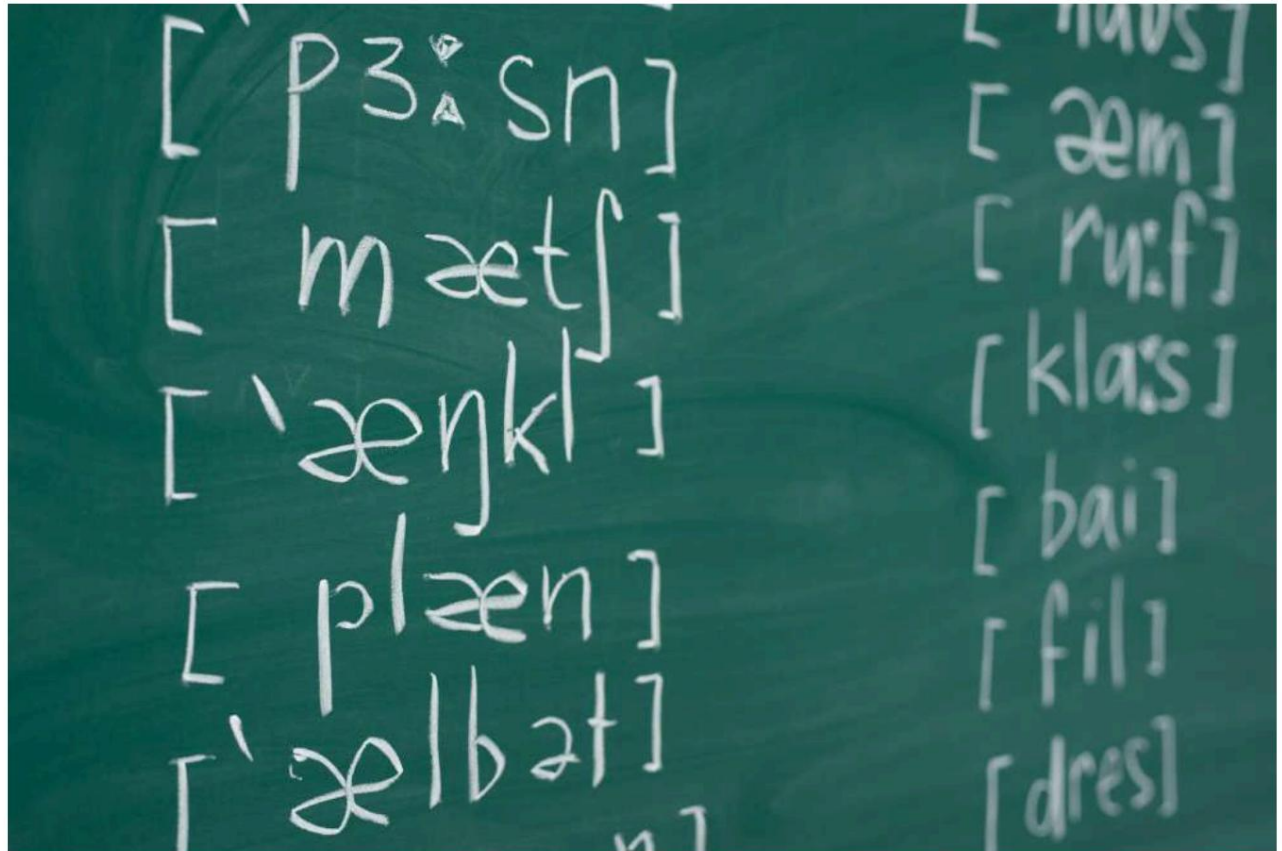


Afin que nos élèves soient pris en charge en fonction de leurs besoins, l'enseignant qui les accompagne en classe sera le premier à détecter les signes avant-coureurs. En cas d'immaturité langagière ou d'évolution anormale, il contactera le conseiller d'orientation du centre pour une évaluation. Il est essentiel que l'enseignant porte une attention particulière aux processus évolutifs de ses élèves. Dès qu'il est informé des difficultés d'un élève, le conseiller procédera à une évaluation psychopédagogique afin de déterminer s'il présente des besoins éducatifs particuliers.

De plus, si nécessaire, l'étudiant participera à des séances externes avec d'autres professionnels (orthophoniste, orthophoniste...) pour une évolution optimale. L'État dispose d'un réseau de professionnels au service de la population, mais leur accès est très lent.

Il existe différentes méthodologies qui aident l'étudiant dans son évolution et qui se réalisent à travers le travail avec les spécialistes.

- Rééducation du système articulatoire à travers des exercices orofaciaux et différents jeux qui aident l'élève à acquérir un placement correct des organes phonatoires pour obtenir une diction correcte.
- Renforcement des muscles faciaux pour obtenir une utilisation optimale de ceux-ci dans la parole.



- Exercices de respiration visant à stimuler et à prendre conscience du type de respiration impliqué dans l'acte de parler.
- Répétitions. Chaque répétition doit être effectuée lentement. De cette façon, ils pourront entendre et capter tous les phonèmes.
- Conscience phonologique : des activités sont réalisées pour développer la capacité à reconnaître les phonèmes et leur répétition ultérieure.
- Exercices d'écoute. Différents exercices sont réalisés grâce auxquels l'enfant développera sa discrimination auditive.
- Jeux de mots. Une fois la maturité atteinte, nous franchissons une étape supplémentaire dans l'échelle du langage avec la création de mots grâce à laquelle l'enfant commencera à développer la sémantique et la compréhension des mots pour les introduire dans le discours.

En conclusion de l'activité, nous sommes sur la bonne voie pour répondre aux besoins des élèves ayant des difficultés d'acquisition du langage, mais nous estimons qu'il nous reste un long chemin à parcourir pour faire de la véritable inclusion une réalité, non seulement dans le milieu scolaire, mais dans toutes les institutions dont dépend la mise en œuvre correcte des mesures visant à combler le fossé auquel ces élèves sont confrontés.

BUREAU NATIONAL

RAPPORT DE RECHERCHE

WP1 Repères pour le soutien à la parole et au langage et rapport éducatif

Pays : Roumanie



**Co-funded by
the European Union**

Dans ce chapitre

1	Introduction	32
2	Aperçu de l'état et des tendances des réglementations juridiques nationales sur le soutien à la parole et au langage dans l'éducation de la petite enfance	34
2.1	Bref historique du développement du langage et de la thérapie	34
2.2	Contexte scolaire et système d'éducation spécialisée	36
2.3	Les professions impliquées dans le diagnostic et la thérapie des troubles du langage	39
2.4	Programmes de formation en orthophonie dans les universités	41
2.5	Réglementation juridique sur le soutien à la parole et au langage dans l'éducation de la petite enfance	41
3	Principaux résultats	43
3.1	Principales forces et faiblesses	44
4	Conclusions	45

1. INTRODUCTION

L'objectif de ce rapport est de présenter une analyse complète de la situation actuelle en Roumanie concernant les services existants axés sur l'orthophonie/rééducation et la législation qui aborde ce sujet.

Il présentera également l'approche de l'intervention précoce en Roumanie, ainsi que la manière dont les troubles de la parole et du langage sont identifiés et diagnostiqués dès le plus jeune âge jusqu'à l'école primaire. L'orthophonie est réglementée par la loi roumaine, dont l'objectif principal est de protéger la santé et le bien-être des bénéficiaires, de garantir le droit à l'éducation, et de protéger et accompagner tout enfant ou adulte nécessitant des soins orthophoniques.

L'orthophoniste a pour mission de prévenir, d'éduquer, de rééduquer et de corriger la voix et la parole, ainsi que de traiter les troubles de la parole, de l'écriture et de la communication. Pour une efficacité optimale, l'orthophonie doit être mise en place le plus tôt possible.

Les troubles du langage et de la communication qui relèvent de la compétence des orthophonistes, comme mentionné dans le règlement roumain de fonctionnement des centres régionaux d'orthophonie, sont :

- troubles de la prononciation/articulation ; - troubles du rythme et de la fluidité de la parole ; - troubles du langage écrit-lecture ; - troubles du développement du langage ;
- troubles de la voix ; - autres troubles du langage qui influencent négativement l'adaptation scolaire et sociale des enfants.

Le dépistage des troubles du langage est effectué dans les écoles maternelles par des orthophonistes au début de chaque année scolaire et les enfants qui ont besoin d'une intervention sont inscrits dans des programmes d'orthophonie financés par l'État.

Le nombre d'heures de soutien étant très limité, pour obtenir de bons résultats, les familles doivent investir dans des services d'orthophonie en cabinet privé. De plus, le dépistage n'est pas entièrement réglementé pour les enfants qui ne sont pas scolarisés en maternelle.

Les communautés isolées ont également difficilement accès aux services de dépistage, les centres d'orthophonie étant situés uniquement dans les grandes villes. Ce rapport présentera toutes les options de dépistage disponibles en Roumanie, les interventions et la réglementation en matière de politiques et de lois concernant les troubles de la parole et leur prise en charge.

2. APERÇU DE LA SITUATION ET DES TENDANCES DE LA SITUATION NATIONALE RÉGLEMENTATIONS JURIDIQUES SUR LA PAROLE ET LE LANGAGE SOUTIEN À L'ÉDUCATION DE LA PETITE ENFANCE

2.1 Bref aperçu du développement du langage et de la thérapie

Les premières préoccupations concernant la discipline de l'orthophonie, qui commençait à s'imposer dans l'activité éducative des troubles de la parole et du langage, sont apparues en Roumanie à Cluj, dans les années 1948-1950, lorsque le cours Éléments de défectologie a été introduit dans le programme de la faculté de psychologie.

En 1949, le ministre de la Santé créa le Centre d'hygiène mentale de Bucarest, basé sur un programme américain, et demanda au doyen de la Faculté de psychologie, le professeur M. Ralea, d'accueillir trois étudiants pour exercer en orthophonie. J'étais l'un d'eux et c'est ainsi que j'ai découvert le monde merveilleux de l'orthophonie.

L'institut fut rapidement dissous, accusé d'avoir introduit des documents scientifiques américains dans le pays. En conséquence, la faculté de psychologie fut intégrée à la faculté d'histoire et de philosophie, et ce n'est qu'après onze ans qu'elle fut rétablie selon l'ancien programme, en tant que faculté de psychopédagogie spécialisée.

En 1960-1961, par l'arrêté n° 3450/1960 du Ministre de l'Education, les premières cliniques interscolaires d'orthophonie ont été créées à Bucarest et dans certains centres régionaux, qui fonctionnaient à côté des écoles générales, des collèges et des jardins d'enfants.

En juin 1990, l'Association des orthophonistes de Roumanie a été fondée, qui, grâce à des relations personnelles avec des spécialistes de l'étranger, avec des associations de domaines adjacents, a élevé le niveau de formation des orthophonistes.

En Roumanie, on utilise une taxonomie du développement normal et pathologique du langage qui a été proposée dans les années 1970 et qui s'est avérée utile, servant encore aujourd'hui de cadre de référence dans l'étude du langage (Bloom & Lahey, 1978 ; Lahey & Bloom, 1988).

Le modèle prend en compte les trois composantes majeures du langage : le contenu, la forme et l'usage de la langue. Ces trois dimensions couvrent l'ensemble des contenus devant être évalués pour élaborer des plans d'intervention pertinents. Ainsi, le contenu comprend la phonologie, la morphologie et la syntaxe, la sémantique, le lexique et le vocabulaire, ainsi que l'usage de la langue en action, et la dimension pragmatique de la communication. Lors du développement du langage, une ou plusieurs de ces composantes peuvent être affectées, avec des degrés de gravité variables.

Le diagnostic de retard de développement du langage désigne la catégorie pathologique impliquant un déficit d'acquisition du langage, compte tenu des repères normatifs et typiques, qui peut être corrigé durant la période préscolaire, entre 2 et 6 ans. Cela signifie que le diagnostic de retard de développement du langage peut être posé dès l'âge de 2 ans et que l'intervention doit suivre immédiatement le diagnostic. Il est impossible de poser le diagnostic à 2 ans et de retarder l'intervention jusqu'à 4 ans.

2.2. Contexte éducatif et système d'éducation spécialisée

La plupart des enfants présentant un retard de langage, mais sans autre handicap spécifique connu, ne présentaient plus de troubles de la parole à l'âge de cinq ans. Selon ce chercheur, cet âge peut donc être considéré comme une étape cruciale à partir de laquelle le diagnostic de retard de développement du langage ne peut plus être posé. L'orthophonie est apparue comme une nécessité pour synthétiser les connaissances sur le langage et développer des procédures spécifiques de stimulation et de correction de la parole. Cette branche scientifique, à mi-chemin entre la psychologie et la pédagogie, trouve ses origines dans l'Antiquité, car de tout temps, des personnes ont dû faire face à des difficultés de langage.

Les troubles du langage les plus fréquents chez les enfants d'âge préscolaire et scolaire sont : les troubles de la prononciation, du rythme et de la fluidité, et les troubles de l'écriture et de la lecture. L'éducation spécialisée et intégrée fait partie intégrante du système éducatif national roumain et propose à tous les enfants, élèves et jeunes des programmes éducatifs adaptés à leur niveau de déficience et à leurs besoins de développement.

personnes

Elle est organisée à tous les niveaux de l'enseignement préuniversitaire, en fonction du type et du degré de handicap, comme suit : mental, auditif, visuel, locomoteur, associé.

L'éducation inclusive a été adoptée en Roumanie depuis les années 90 en respectant la diversité, en initiant et en rendant pratique l'accès et la participation à l'éducation et à la vie sociale pour toutes les catégories d'enfants.

Aujourd'hui, environ la moitié des élèves en situation de handicap sont scolarisés dans l'enseignement ordinaire. La législation relative à l'éducation spécialisée a été conçue pour répondre à un large éventail de situations particulières. Face à cette réalité, un enseignement spécialisé, intégré et inclusif a été mis en place à tous les niveaux de l'enseignement préuniversitaire, en fonction du type et du degré de handicap.

Les unités d'éducation spécialisée pour les élèves souffrant de déficiences sensorielles appliquent le programme scolaire ordinaire.

Ces unités conservent uniquement leur structure et leur forme d'organisation propres au système d'éducation spécialisée et, en termes de contenu, de formation scolaire et de spécialisation, elles sont similaires aux écoles ordinaires.

Les lycées technologiques spécialisés, les classes de lycée et les classes post-lycée spécialisées sont organisés selon le modèle de l'école ordinaire (contenus, profils, spécialisations, finalités, objectifs et/ou compétences).

Les stratégies, modalités et méthodes d'enseignement/apprentissage restent spécifiques à ces unités. À l'obtention de leur diplôme, les élèves de ces unités d'enseignement spécialisé passent des examens nationaux (tests, baccalauréat ou examen de fin d'études) comme tous les diplômés de l'enseignement ordinaire. Pour eux, des aménagements et des adaptations sont prévus dans les modalités d'organisation et de déroulement des examens.

Pour chaque élève présentant des déficiences graves, sévères, profondes ou associées, un plan d'intervention personnalisé est élaboré avec des objectifs spécifiques aux besoins et aux possibilités de développement psycho-individuel.

Les élèves ayant des besoins éducatifs particuliers bénéficient d'adaptations dans les procédures d'examen et dans le cas des évaluations en cours.

2.3 Les professions impliquées dans le diagnostic et la thérapie des troubles du langage

En Roumanie, l'État propose des services gratuits de diagnostic et de traitement des troubles du langage par l'intermédiaire des centres interscolaires d'orthophonie. L'orthophoniste est psychopédagogue ou psychologue de formation, diplômé des facultés de psychologie et des sciences de l'éducation, d'universités publiques ou privées, ainsi que de masters professionnels. S'il exerce en milieu privé, c'est-à-dire dans des cabinets de psychologie proposant également des services d'orthophonie, il doit être titulaire d'un certificat d'exercice libre délivré par l'Ordre des psychologues de Roumanie. S'il exerce en milieu public, c'est-à-dire dans l'enseignement de masse (centres interscolaires d'orthophonie) ou dans l'enseignement spécialisé, ce certificat n'est pas requis.

Au sein du Collège des Psychologues de Roumanie, le psychologue certifié passe par plusieurs étapes de spécialisation, qu'il suit en fonction de sa formation et de l'expérience acquise au travail.

L'activité d'orthophonie est incluse dans la commission de psychologie de l'éducation, d'orientation scolaire et professionnelle, dans la sous-commission de psychopédagogie spéciale, ainsi que dans la commission de psychologie clinique et de psychothérapie.



2.4. Programmes de formation en orthophonie dans les universités

Pour un orthophoniste au début du parcours, récemment diplômé de la faculté, le premier niveau de spécialisation auquel il a accès est celui de « psychologue praticien sous supervision », et pendant une période d'un an il aura un superviseur expérimenté qui surveillera attentivement son activité.

Après cette année de supervision, le psychologue peut devenir « psychologue praticien autonome ».

Après 5 ans d'expérience, il peut devenir « psychologue spécialisé », et après 10 ans, « psychologue principal ».

Pour chaque changement d'étape, l'orthophoniste doit remplir d'autres conditions, outre celles liées à l'expérience professionnelle. Il doit justifier de sa participation à des formations continues et à des ateliers thématiques démontrant son développement continu et sa connaissance des dernières avancées en orthophonie, tant au niveau des études, de la recherche que des recommandations thérapeutiques.

2.5. Réglementation juridique relative au soutien orthophonique et langagier dans l'éducation de la petite enfance

L'intervention orthophonique comprend les étapes suivantes :

1. Détecter le problème - ce qui doit être corrigé est identifié, la partie où l'enfant rencontre des difficultés de prononciation.

2. Évaluation complexe – cette évaluation complexe peut être générale (indiquer la place de la communication dans la personnalité de l'enfant) ou spécifique (identifier en détail chaque problème de communication).

L'un des moments les plus importants de l'évaluation est d'identifier les causes des difficultés de langage. Évaluer le langage d'un enfant permet de mesurer les difficultés dans les domaines spécifiques de ce processus mental afin de pouvoir intervenir efficacement.

Il est également très important d'utiliser des méthodes appropriées pour identifier les problèmes d'élocution.

3. L'intervention proprement dite - avec des évaluations périodiques : après la fin de l'étape précédente, l'orthophoniste saura quel est le problème de l'enfant, il élaborera un plan d'intervention personnalisé qui décrit le comportement thérapeutique, individualisé en fonction de la difficulté et de la compétence de l'enfant.

4. Évaluation finale : à la fin de l'intervention orthophonique, une évaluation finale est requise. Cette évaluation permet d'identifier les progrès réalisés, la stagnation, l'amélioration ou la régression, selon les cas.

ces résultats, d'autres méthodes sont programmées, ou l'intervention orthophonique est interrompue, si le trouble de l'enfant disparaît.

La méthodologie de l'orthophonie comprend : - la détection, l'évaluation complexe et l'identification des troubles du langage et de la communication chez les enfants d'âge préscolaire inclus ou non dans les jardins d'enfants et dans les petites écoles ; - assurer le caractère préventif de l'activité orthophonique, en accordant une attention prioritaire aux enfants d'âge préscolaire présentant des troubles du LBJ, pour prévenir l'installation de difficultés dans l'apprentissage de la lecture et de l'écriture à l'âge scolaire ; - l'orientation de l'orthophonie vers la correction, la récupération, la compensation, l'adaptation et l'intégration scolaire et sociale ; - la correction des troubles du langage et de la communication pour réduire le risque d'échec scolaire.

PRINCIPALES CONCLUSIONS

L'orthophonie en Roumanie est mal financée par l'État et principalement par les familles privées des bénéficiaires.

Bien que chaque département de Roumanie soit équipé d'au moins un centre logopédique, le nombre d'orthophonistes employés dans ces centres est insuffisant pour couvrir la demande réelle de thérapie du langage dans les jardins d'enfants et les écoles ordinaires.

Par exemple, il n'est pas courant d'avoir un orthophoniste dans chaque école, ce qui souligne l'écart entre les ressources disponibles et les besoins de la population. Seules les écoles spécialisées disposent d'un nombre relativement suffisant de psychopédagogues. Ces professionnels veillent à ce que les besoins thérapeutiques spécifiques de leurs bénéficiaires, notamment en orthophonie, soient correctement satisfaits.

3.1 Principaux points forts et points faibles La

procédure d'évaluation des troubles du langage et de la parole par les Centres d'Orthophonie Interscholaires situés uniquement dans les grandes villes de Roumanie rend difficile l'accès à ces services pour certaines familles. La méthodologie comprend : - la détection, l'évaluation complexe et l'identification des troubles du langage et de la communication chez les enfants d'âge préscolaire, inclus ou non dans les jardins d'enfants et dans les petites écoles ; - assurer le caractère préventif de l'activité orthophonique, en accordant une attention prioritaire aux enfants d'âge préscolaire présentant des troubles du langage et de la parole, afin de prévenir l'installation de difficultés dans l'apprentissage de la lecture et de l'écriture à l'âge scolaire ; - orienter l'orthophonie vers la correction, la récupération, la compensation, l'adaptation et l'intégration scolaire et sociale ; - corriger les troubles du langage et de la communication afin de réduire le risque d'échec scolaire.

La force du CLI réside dans sa capacité à offrir un soutien complet aux différents acteurs de l'écosystème éducatif. L'accent mis par le centre sur la collaboration interdisciplinaire est un atout majeur.

De plus, CLI collabore avec la plupart des établissements d'enseignement public de la ville (écoles maternelles et primaires) et bénéficie d'une large couverture. Comme de nombreux établissements d'enseignement, CLI est confronté à des contraintes de ressources, notamment des restrictions de financement, des difficultés de personnel ou un accès limité aux outils et technologies spécialisés.

Ces limitations peuvent avoir un impact sur la capacité du centre à répondre pleinement aux demandes du groupe cible.

Selon la situation géographique, la couverture et la portée des services du CLI peuvent varier. Dans les zones plus reculées ou rurales, l'accès aux ressources et au soutien du centre peut être limité.

La plupart des thérapeutes ont un nombre d'enfants trop élevé dans leurs programmes, ce qui complique la prestation de services de qualité. Les familles disposant de ressources financières ont accès à de meilleurs programmes d'intervention dans les établissements privés. Cependant, l'absence de méthodologie d'accréditation pour ces centres complique la sélection des familles.

4 CONCLUSIONS

L'orthophonie en Roumanie est confrontée à plusieurs défis et limitations. Financement public limité : les services d'orthophonie en Roumanie sont principalement financés par les familles des bénéficiaires, le financement public étant limité.

Accès limité : La présence de centres d'orthophonie interscolaires, principalement dans les grandes villes, complique l'accès à ces services pour les familles des communautés isolées ou rurales. De plus, le dépistage des troubles de la parole et du langage se déroule principalement en maternelle, laissant les enfants non scolarisés sans dépistage régulier.

Système d'éducation spécialisée : La Roumanie a mis en place un système d'éducation spécialisée pour accueillir les élèves présentant divers handicaps, notamment ceux présentant des retards de langage. L'éducation inclusive est encouragée, mais des contraintes de ressources affectent la qualité et la portée des services.

Formation professionnelle : En Roumanie, les orthophonistes suivent une formation structurée et sont réglementés par l'Ordre des psychologues. Ils progressent vers différents niveaux de spécialisation en fonction de leur expérience et de leur formation continue.

Méthodologie orthophonique : Le processus orthophonique comprend la détection du problème, une évaluation complète, des plans d'intervention personnalisés et des évaluations finales pour suivre les progrès. La méthodologie met l'accent sur l'intervention précoce et la prévention des troubles du langage et de la communication.

Manque d'accréditation pour les centres privés : les familles avec

Les ressources financières permettent d'accéder à des établissements privés d'orthophonie, mais il existe un manque de méthodologie d'accréditation pour ces centres, ce qui rend difficile pour les familles de faire des choix éclairés.

En résumé, le rapport souligne la nécessité d'accroître le financement public et d'améliorer l'accessibilité des services d'orthophonie, notamment en milieu rural. Il souligne également l'importance d'une intervention précoce et les difficultés rencontrées par le secteur privé. La qualité des services d'orthophonie et la formation des professionnels constituent des atouts majeurs.

Les résultats du projet SL TOOLS constitueront une aide précieuse pour le dépistage et la prise en charge des troubles de la parole et du langage. Néanmoins, il est urgent de combler le vide laissé par les enfants en attente de services d'orthophonie. En utilisant des outils d'évaluation pour identifier les domaines spécifiques où les enfants rencontrent des difficultés de parole et de langage, les enseignants peuvent appliquer efficacement les Plans d'Éducation Personnalisés (PEP) afin de favoriser leur développement langagier. Ce projet offre une précieuse opportunité de développer des stratégies collaboratives, en s'inspirant des meilleures pratiques d'autres pays européens. Le projet SL TOOLS a le potentiel de favoriser le développement de diverses méthodologies et ressources visant à améliorer et à soutenir l'apprentissage de la parole et du langage dès la petite enfance.

Les ressources financières permettent d'accéder à des établissements privés d'orthophonie, mais il existe un manque de méthodologie d'accréditation pour ces centres, ce qui rend difficile pour les familles de faire des choix éclairés.

En résumé, le rapport souligne la nécessité d'accroître le financement public et d'améliorer l'accessibilité des services d'orthophonie, notamment en milieu rural. Il souligne également l'importance d'une intervention précoce et les difficultés rencontrées par le secteur privé. La qualité des services d'orthophonie et la formation des professionnels constituent des atouts majeurs.

Les résultats du projet SL TOOLS constitueront une aide précieuse pour le dépistage et la prise en charge des troubles de la parole et du langage. Néanmoins, il est urgent de combler le vide laissé par les enfants en attente de services d'orthophonie. En utilisant des outils d'évaluation pour identifier les domaines spécifiques où les enfants rencontrent des difficultés de parole et de langage, les enseignants peuvent appliquer efficacement les Plans d'Éducation Personnalisés (PEP) afin de favoriser leur développement langagier. Ce projet offre une précieuse opportunité de développer des stratégies collaboratives, en s'inspirant des meilleures pratiques d'autres pays européens. Le projet SL TOOLS a le potentiel de favoriser le développement de diverses méthodologies et ressources visant à améliorer et à soutenir l'apprentissage de la parole et du langage dès la petite enfance.

BUREAU NATIONAL

RAPPORT DE RECHERCHE

WP1 Repères pour le soutien à la parole et au langage et rapport éducatif

Pays : Irlande



**Co-funded by
the European Union**

Dans ce chapitre

1	Introduction	51
2	Aperçu de l'état et des tendances des réglementations juridiques nationales sur le soutien à la parole et au langage dans l'éducation de la petite enfance	52
2.1	Bref historique du développement du langage et de la thérapie	52
2.2	Contexte scolaire et système d'éducation spécialisée	57
2.3	Les professions impliquées dans le diagnostic et la thérapie des troubles du langage	62
2.4	Programmes de formation en orthophonie dans les universités	72
2.5	Réglementation juridique sur le soutien à la parole et au langage dans l'éducation de la petite enfance	74
3	Principaux résultats	76
3.1	Principales forces et faiblesses	76
4	Conclusions	79

1. INTRODUCTION

Cette analyse contextuelle des aides orthophoniques vise à décrire l'évaluation et le soutien thérapeutique proposés aux enfants présentant des troubles de la parole et du langage en Irlande. Ce rapport se concentre sur les services d'orthophonie en lien avec les structures d'accueil de la petite enfance et l'intervention précoce.

Ce rapport vise à dresser un panorama du paysage actuel des services d'orthophonie en Irlande et à identifier les forces et les faiblesses du système irlandais. Il vise à identifier comment les troubles de la parole et du langage sont identifiés et diagnostiqués dès le plus jeune âge jusqu'à l'école primaire. Il présentera les différents organismes et ressources disponibles pour soutenir le développement de la parole et du langage dès la petite enfance. Il identifiera les parcours pour devenir orthophoniste en Irlande, les organismes de réglementation basés en Irlande et le cadre juridique en place pour garantir des interventions orthophoniques efficaces auprès des enfants présentant des troubles de la parole et du langage dès la petite enfance. En conclusion, ce rapport cherchera à déterminer si l'offre actuelle de services d'orthophonie est adéquate et efficace.

L'Irlande cherche actuellement à identifier les moyens par lesquels cette disposition pourrait être améliorée afin de garantir les meilleurs résultats pour les jeunes enfants ayant des difficultés linguistiques.

2. APERÇU DE L'ÉTAT ET DES TENDANCES DES RÉGLEMENTATIONS JURIDIQUES NATIONALES SUR LA PAROLE ET LE LANGAGE SOUTIEN À L'ÉDUCATION DE LA PETITE ENFANCE

2.1 Bref aperçu du développement du langage et de la thérapie

L'histoire de l'orthophonie en Irlande, comme dans de nombreux autres pays, a évolué au fil des ans pour répondre aux besoins des personnes souffrant de troubles de la communication et du langage.

Voici un aperçu de l'histoire et du développement de l'orthophonie en Irlande :

1. Premières années : Les services d'orthophonie en Irlande ont commencé à prendre forme au début ou au milieu du 20^e siècle.

Auparavant, les troubles de la parole et les difficultés de langage n'étaient souvent pas traités ou étaient gérés par des méthodes informelles.

2. Émergence de la profession : La profession d'orthophonie en Irlande a été reconnue dans les années 1950.

Le besoin de ces services est devenu évident à mesure que le système de santé irlandais a commencé à se développer et que la sensibilisation aux troubles de la communication a augmenté.

3. Rôle des éducateurs : À l'origine, les services d'orthophonie étaient principalement dispensés par des enseignants et des éducateurs spécialisés dans les troubles de la communication. Il n'existait alors aucun programme de formation officiel en Irlande.

4. Croissance des programmes éducatifs : Au fil du temps, des programmes éducatifs et des possibilités de formation en orthophonie ont été mis en place.

Ces programmes ont permis aux individus de recevoir une formation spécialisée dans le domaine et de devenir des orthophonistes certifiés.

5. Santé publique et éducation spécialisée : L'importance d'une intervention précoce pour les troubles de la parole et du langage étant mieux comprise, les services d'orthophonie ont commencé à être intégrés au système de santé publique et aux programmes d'éducation spécialisée. Cela a permis aux enfants souffrant de troubles de la communication d'avoir accès à des services adaptés.

6. Associations professionnelles : La création d'organisations professionnelles, telles que l'Association irlandaise des orthophonistes (IASLT).

Le besoin de ces services est devenu évident à mesure que le système de santé irlandais a commencé à se développer et que la sensibilisation aux troubles de la communication a augmenté.

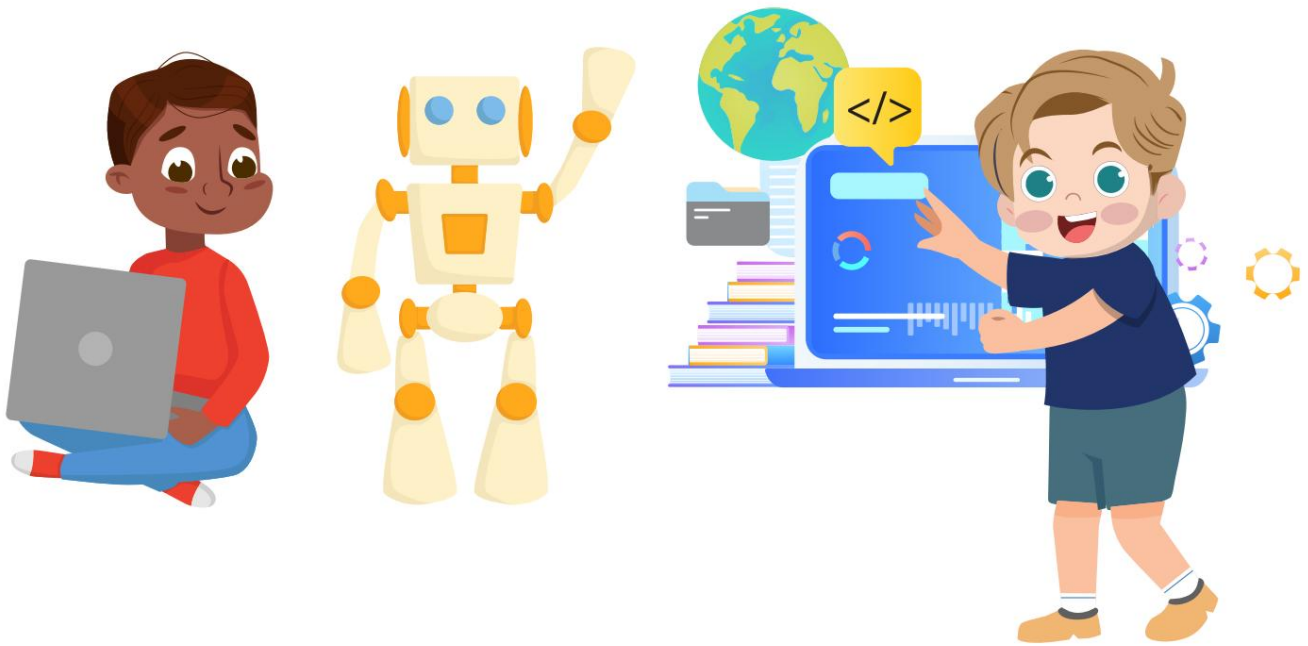
3. Rôle des éducateurs : À l'origine, les services d'orthophonie étaient principalement dispensés par des enseignants et des éducateurs spécialisés dans les troubles de la communication. Il n'existait alors aucun programme de formation officiel en Irlande.

4. Croissance des programmes éducatifs : Au fil du temps, des programmes éducatifs et des possibilités de formation en orthophonie ont été mis en place.

Ces programmes ont permis aux individus de recevoir une formation spécialisée dans le domaine et de devenir des orthophonistes certifiés.

5. Santé publique et éducation spécialisée : L'importance d'une intervention précoce pour les troubles de la parole et du langage étant mieux comprise, les services d'orthophonie ont commencé à être intégrés au système de santé publique et aux programmes d'éducation spécialisée. Cela a permis aux enfants souffrant de troubles de la communication d'avoir accès à des services adaptés.

6. Associations professionnelles : La création d'organisations professionnelles, telles que l'Association irlandaise des orthophonistes (IASLT).



a joué un rôle important dans l'avancement de la profession. Ces organisations ont contribué à établir des normes, à fournir un soutien aux professionnels et à promouvoir la recherche dans le domaine.

7. Modifications législatives : Au cours des dernières décennies, l'Irlande a adopté une législation visant à soutenir les droits des personnes handicapées, notamment celles souffrant de troubles de la communication. Les lois sur l'égalité de statut (2000-2018) et la loi sur le handicap (2005) sont des exemples de mesures juridiques favorisant l'accès aux services d'orthophonie.

8. Intégration au système de santé : Les services d'orthophonie font désormais partie intégrante du système de santé irlandais et sont disponibles dans divers contextes, notamment les hôpitaux, les écoles, les cliniques et les centres communautaires. Ces services s'adressent aux personnes de tous âges souffrant de troubles de la communication, du langage et de la déglutition.

9. Recherche et développement professionnel : L'orthophonie en Irlande a connu une croissance substantielle en matière de recherche, de spécialisation et de pratique clinique. Les orthophonistes continuent de travailler à l'amélioration des méthodes d'évaluation et d'intervention, et collaborent avec d'autres professionnels de santé pour offrir une prise en charge globale.

10. Défis persistants : Malgré les progrès réalisés, des défis subsistent, notamment la nécessité d'améliorer l'accès aux services, de réduire les temps d'attente et de mieux faire connaître les troubles de la communication et leur impact sur la vie des personnes. L'histoire de l'orthophonie en Irlande est marquée par une transition de services informels et non coordonnés vers une profession bien structurée, intégrée aux systèmes de santé et d'éducation. La discipline continue d'évoluer pour répondre aux besoins changeants de la population.

sert.

Le plus grand défi auquel le secteur est actuellement confronté, et qui sera identifié plus loin dans ce rapport, est la disponibilité des services.

2.2. Contexte éducatif et système d'éducation spécialisée

L'histoire de l'éducation spécialisée en Irlande a évolué au fil du temps, reflétant l'évolution des mentalités, de la législation et des pratiques éducatives. Voici un aperçu des principaux développements de l'histoire de l'éducation spécialisée en Irlande :

- Début du XIXe siècle :
- L'éducation spécialisée pour les personnes handicapées en Irlande était pratiquement inexistante à cette époque.

- De nombreux enfants handicapés étaient exclus du système éducatif ordinaire et les besoins de ces élèves étaient mal connus et mal compris.
-
- Fin du XIXe et début du XXe siècle :
-
- Les premiers pas vers l'éducation spécialisée en Irlande ont été faits à la fin du XIXe et au début du XXe siècle avec la création d'écoles pour les aveugles et les sourds, telles que l'école St. Joseph pour garçons sourds à Dublin et l'école St. Mary pour filles sourdes à Cabra.
-
- Années 1950 et 1960 :
-
- Les années 1950 et 1960 ont vu une prise de conscience croissante de la nécessité de services d'éducation spécialisée en Irlande. • La Commission de l'éducation (1959) a recommandé la mise en place d'un système de soutien aux enfants souffrant de déficiences intellectuelles.
-
- Années 1970 :
-
- Les années 1970 ont marqué un tournant important dans l'histoire de l'éducation spécialisée en Irlande. • Le rapport de la Commission sur le handicap mental (1972) a jeté les bases de changements majeurs dans l'offre d'éducation aux personnes souffrant de déficiences intellectuelles.

- La loi de 2004 sur l'éducation des personnes ayant des besoins éducatifs particuliers (EPSEN) a été une loi historique qui a établi le cadre juridique de l'éducation spécialisée en Irlande. Elle a souligné l'importance de l'éducation inclusive et du soutien individualisé pour les élèves ayant des besoins particuliers.

- Années 1990 :

- Dans les années 1990, on a assisté à une évolution vers une plus grande inclusion des élèves handicapés dans l'enseignement ordinaire écoles.

- Le Service de soutien à l'éducation spécialisée (SESS) a été créé pour fournir un soutien et des ressources aux écoles et aux enseignants travaillant avec des élèves ayant des besoins spéciaux.

- 21e siècle :

- La loi EPSEN (2004) était une mesure législative importante qui définissait les droits des élèves ayant des besoins éducatifs spéciaux et des handicaps.

- Ces dernières années, l'accent a été mis sur la fourniture et le soutien d'aménagements pour les élèves ayant des besoins particuliers dans les ordinaires.

- Développements récents :
- Le Conseil national pour l'éducation spécialisée (NCSE) joue un rôle crucial dans la planification et la fourniture de services d'éducation spécialisée en Irlande.
- L'inclusion, l'intervention précoce et l'accent mis sur les plans d'éducation individualisés sont devenus au cœur de la philosophie de l'éducation spécialisée en Irlande.
- Toutes les écoles primaires en Irlande sont actuellement dirigées par le Continuum of Support, un cadre qui stipule que les enfants ayant le plus besoin doivent bénéficier du plus grand soutien.
- Continuum de soutien : Le continuum de soutien dans L'Irlande comprend généralement les éléments suivants :
- Soutien en classe : Il s'agit du fondement du continuum et comprend des stratégies et des ressources pédagogiques utilisées dans la classe ordinaire pour répondre aux divers besoins des élèves.
- Soutien pédagogique supplémentaire : Pour certains élèves, le soutien en classe peut ne pas être suffisant et ils peuvent recevoir une aide supplémentaire de la part d'un enseignant de soutien à l'apprentissage ou d'un enseignant ressource.
- Soutien spécialisé : si les besoins d'un élève sont plus

Si elles sont complexes ou graves, elles peuvent nécessiter des interventions ou des services spécialisés. Cela peut inclure l'accès à l'orthophonie, à l'ergothérapie ou à d'autres services spécialisés.

- Éducation spécialisée : Dans certains cas, les élèves peuvent avoir des handicaps importants qui nécessitent des placements en éducation spécialisée plus intensifs, tels que des classes ou des écoles spécialisées.
- Plan d'éducation individualisé (PEI) : Les élèves ayant des besoins éducatifs particuliers bénéficient souvent d'un plan d'éducation individualisé qui décrit leurs besoins spécifiques, leurs objectifs et le soutien dont ils bénéficieront. Ces plans sont élaborés en collaboration avec les enseignants, les parents et d'autres professionnels.

Le Continuum de soutien vise à garantir que les élèves ayant des besoins particuliers bénéficient d'un soutien adapté et individualisé pour les aider à atteindre leur plein potentiel. Ce cadre dynamique offre une certaine flexibilité pour répondre aux besoins uniques de chaque élève. L'éducation spécialisée en Irlande a beaucoup progressé au fil des ans, passant d'un système d'exclusion à un système favorisant l'inclusion et l'égalité des chances en matière d'éducation pour tous les élèves, quels que soient leurs capacités ou leurs handicaps. Les cadres législatifs et les réformes en cours continuent de façonner le paysage de l'éducation spécialisée dans le pays.

2.3 Les professions impliquées dans le diagnostic et la thérapie des troubles du langage

En Irlande, les contrôles de développement sont une série d'évaluations de la santé et du développement effectuées sur les nourrissons et les jeunes enfants à des âges spécifiques afin de surveiller leur croissance, leur développement et leur bien-être général. Ces examens sont généralement effectués par des professionnels de santé, comme l'infirmière de santé publique (ISP) locale, afin de s'assurer que les enfants franchissent des étapes importantes de leur développement et d'identifier et de traiter rapidement tout problème potentiel de santé ou de développement. Voici un aperçu des examens de développement couramment pratiqués en Irlande : Examen du nouveau-né (dans les 72 heures suivant la naissance) :

- Le bilan néonatal est généralement réalisé par une sage-femme ou un professionnel de santé peu après la naissance. Il comprend un examen physique pour s'assurer que le bébé est en bonne santé, évaluer ses signes vitaux et dépister toute inquiétude immédiate. Un test auditif est ensuite réalisé.

Vérification d'une semaine :

- Au cours de la première semaine de vie, le poids du bébé, son état de santé général et ses habitudes alimentaires sont évalués.

Les parents peuvent poser des questions et exprimer leurs inquiétudes. Cet examen a généralement lieu au domicile du bébé.

Contrôle des 2 mois :

- Vers l'âge de 2 mois, les nourrissons passent leur premier bilan de développement, souvent appelé bilan de 2 mois. Il comprend un examen physique, la mesure des paramètres de croissance (poids, taille, périmètre crânien, etc.) et des discussions sur l'alimentation, le sommeil et toute question relative aux soins du nourrisson. C'est également le moment des vaccinations.

Contrôle des 6 mois :

- Le bilan de développement à 6 mois se concentre sur la croissance, le développement moteur et le bien-être général du bébé. Les professionnels de santé évaluent sa capacité à s'asseoir, à atteindre des objets et à émettre des sons. Les parents peuvent discuter de l'introduction des aliments solides et des autres étapes du développement.

Contrôle des 9 mois :

- À 9 mois, les contrôles de développement se concentrent sur les capacités motrices, le développement de la communication et le comportement de l'enfant.

Les parents peuvent recevoir des conseils sur les activités adaptées à l'âge de leur enfant pour stimuler le développement de celui-ci.

Contrôle des 12 mois :

- Ce bilan de santé marque généralement le premier anniversaire de l'enfant. Il comprend des évaluations des étapes de développement, de la croissance et de l'état de santé général. Les parents peuvent discuter du développement de la parole et du langage et recevoir des conseils sur la nutrition.

Contrôle des 18 mois :

- Le bilan de santé à 18 mois comprend une évaluation complète du développement de l'enfant, notamment de ses capacités motrices, de sa communication, de ses interactions sociales et de son comportement. Tout retard ou préoccupation de développement potentiel est abordé lors de cette visite.

Vérification de 2 ans :

- À l'âge de 2 ans, les enfants bénéficient d'un bilan de développement axé sur leur développement de la parole et du langage, leurs compétences sociales et leur comportement.

Les parents peuvent discuter de tous les défis ou questions qu'ils pourraient avoir concernant le développement de leur enfant.

Vérifications pour les enfants d'âge préscolaire et scolaire :

- Au-delà des premiers contrôles de développement, les enfants continuent de bénéficier d'évaluations régulières de leur santé et de leur développement tout au long de leur scolarité, souvent effectuées par des infirmières du HSE ou des prestataires de soins de santé.

Ces contrôles peuvent inclure des tests de vision et d'audition, des vaccinations et des évaluations du bien-être général.

Les bilans de développement sont une occasion importante de s'assurer que les enfants grandissent et se développent comme prévu. Ils offrent également aux parents un espace pour poser des questions, demander conseil et exprimer leurs inquiétudes concernant la santé et le développement de leur enfant. Toute inquiétude soulevée à ce stade peut conduire à une évaluation des besoins.

(AON).

En Irlande, le processus AON est un élément essentiel du système de santé et de protection sociale, en particulier pour les personnes handicapées. Ce processus est régi par la loi de 2005 sur le handicap et le règlement de 2007 sur l'évaluation des besoins en matière de handicap. Il vise à identifier et à répondre aux besoins des personnes handicapées afin d'améliorer leur qualité de vie et de garantir leur pleine participation à la société. Le processus AON comprend généralement les étapes suivantes :

- Demande : Le processus commence lorsqu'une personne ou son représentant demande une évaluation des besoins.

Cette demande peut être adressée au Health Service Executive (HSE), l'organisme gouvernemental chargé de fournir des services de santé et de soins sociaux.

- **Admissibilité** : Le HSE détermine si le demandeur est admissible à une évaluation des besoins. En général, cette procédure est accessible aux personnes handicapées résidant habituellement en Irlande et dont le handicap est tel qu'il nécessite des services et un accompagnement. Les troubles de la parole et du langage jugés ne nécessitant pas une évaluation multidisciplinaire complète sont traités dans le cadre de la procédure d'intervention précoce en orthophonie décrite ci-dessous.

Évaluation : Une fois l'admissibilité établie, une équipe multidisciplinaire, composée de professionnels tels que des ergothérapeutes, des orthophonistes et des psychologues, procède à une évaluation complète. Cette évaluation vise à identifier les besoins de la personne et leur impact sur sa vie quotidienne.

- **Rapport d'évaluation** : une fois l'évaluation terminée, l'équipe génère un rapport d'évaluation.

Ce rapport décrit les besoins de la personne, ses points forts et toute recommandation de services et de soutiens susceptibles d'améliorer sa qualité de vie. Il doit être fourni dans un délai précis.

Consultation et accord : La personne ou son représentant a la possibilité de consulter l'équipe d'évaluation pour discuter du rapport et de ses recommandations. Elle peut également faire connaître son point de vue et ses préférences. Finalement, une entente est conclue sur les services et le soutien qui seront fournis.

- **Déclaration de services** : Une déclaration de services est ensuite préparée, détaillant les services et le soutien qui seront fournis pour répondre aux besoins de la personne. Cette déclaration doit préciser les services, le calendrier de leur prestation et le prestataire.
- **Révision** : La déclaration de service fait l'objet d'une révision régulière afin de garantir que les besoins de la personne sont adéquatement satisfaits. Cette révision est généralement annuelle, mais peut être plus fréquente si la situation évolue.
- **Plaintes et appels** : Les personnes ont le droit de déposer des plaintes ou de faire appel si elles ne sont pas satisfaites de l'évaluation des besoins ou des services fournis.

En Irlande, le processus AON vise à garantir que les personnes handicapées bénéficient des services et du soutien nécessaires pour vivre pleinement et de manière autonome. Il vise à promouvoir l'inclusion, la dignité et l'égalité pour tous, quelles que soient leurs capacités.

En Irlande, l'intervention précoce en soutien linguistique est essentielle pour les enfants qui rencontrent des difficultés de développement de la parole et du langage. Les programmes et services d'intervention précoce sont conçus pour identifier et résoudre ces difficultés chez les jeunes enfants afin d'améliorer leurs compétences en communication. Ces services sont souvent dispensés par des orthophonistes, des professionnels de l'éducation et d'autres spécialistes. Voici un aperçu de l'intervention précoce en soutien linguistique en Irlande :

Identification et évaluation :

- En Irlande, les services d'intervention précoce commencent souvent par l'identification et l'évaluation des enfants susceptibles de présenter des troubles de la parole et du langage. Ce dépistage peut être réalisé dans les écoles, les établissements de santé ou par les parents et les personnes en charge de l'enfant qui constatent des retards ou des difficultés dans son développement.

Référence:

- Une fois qu'un enfant est identifié comme ayant besoin de soutien, il peut être orienté vers un orthophoniste, un psychologue scolaire ou un autre spécialiste.

Orthophonie :

- Les orthophonistes jouent un rôle important

Leur rôle est d'accompagner les enfants présentant des difficultés de communication. Ils interviennent auprès des enfants individuellement ou en petits groupes afin d'évaluer leurs besoins spécifiques et d'élaborer des plans d'intervention personnalisés. Ces plans comprennent souvent des activités et des exercices visant à améliorer la compréhension, l'expression, l'articulation et la communication.

Participation des parents et des tuteurs :

- Les parents et les tuteurs sont encouragés à participer activement au processus d'intervention précoce.

Ils reçoivent souvent des conseils et une formation sur la manière de soutenir le développement du langage de leur enfant à la maison.

La cohérence dans les stratégies de communication entre le thérapeute, les parents et les soignants est essentielle aux progrès de l'enfant.

Éducation et écoles :

- Les services d'intervention précoce peuvent s'étendre aux écoles maternelles et primaires, où les enseignants sont formés pour apporter un soutien supplémentaire aux enfants présentant des troubles de la parole et du langage. Les enseignants spécialisés et les orthophonistes peuvent collaborer pour dispenser ces services en milieu scolaire.

Approche d'équipe :



- La collaboration entre les professionnels, notamment les orthophonistes, les psychologues scolaires, les enseignants et les prestataires de soins de santé, est courante pour garantir que les enfants reçoivent un soutien complet et holistique.

Suivi des progrès :

- Les enfants bénéficiant d'un soutien linguistique d'intervention précoce sont régulièrement évalués pour suivre leurs progrès.

Des ajustements sont apportés au plan d'intervention au besoin pour répondre aux besoins et aux défis changeants.

Services communautaires et publics :

En Irlande, les services d'intervention précoce peuvent être fournis par divers canaux, notamment les services de santé publique, les établissements d'enseignement et les organisations communautaires. Il est essentiel que les parents explorent les options disponibles et accèdent aux services les mieux adaptés aux besoins de leur enfant. L'accès limité à ces services constitue actuellement un obstacle majeur à leur mise en œuvre en Irlande.

Plaidoyer et sensibilisation :

- Les groupes de parents et de défense des droits jouent souvent un rôle dans la sensibilisation à l'importance de l'éducation précoce.

intervention pour le développement de la parole et du langage. Ils peuvent également plaider en faveur d'un meilleur accès aux services et aux ressources.

2.4. Programmes de formation en orthophonie dans les universités

La République d'Irlande compte quatre universités proposant des formations aux personnes souhaitant devenir orthophonistes. Environ 150 étudiants sont diplômés chaque année dans ces quatre établissements, répondant aux normes de compétence requises pour s'inscrire au CORU. Trois de ces formations sont accessibles aux étudiants de premier cycle :

1. University College Cork, BSc (Hons) en orthophonie
2. NUI Galway, BSc en orthophonie
3. Trinity College Dublin, BSc Études cliniques de la parole et du langage

Un cours est ouvert aux étudiants de troisième cycle :

1. Université de Limerick, Orthophonie (Qualification professionnelle) MSc
Il existe des voies pour se qualifier en tant qu'orthophoniste en dehors de

la République d'Irlande, mais il est obligatoire que tous les orthophonistes soient enregistrés auprès du CORU pour pouvoir travailler en Irlande.

Le CORU est le Conseil des professionnels de la santé et des services sociaux en Irlande. Il s'agit de l'organisme de réglementation chargé de l'enregistrement et de la réglementation des professionnels de la santé et des services sociaux en Irlande. Créé en vertu de la loi de 2005 sur les professionnels de la santé et des services sociaux, le CORU a été officiellement lancé en 2011.

L'objectif principal de la CORU est de protéger le public en veillant à ce que les professionnels de la santé et des services sociaux répondent aux normes requises en matière de formation et de compétence. Elle tient un registre des professionnels, notamment des kinésithérapeutes, des travailleurs sociaux, des radiologues, des orthophonistes et bien d'autres, afin de garantir leur qualification et leur compétence pour exercer en toute sécurité. L'organisation définit et fait respecter les normes de formation de ces professions, enquête sur les plaintes et les préoccupations concernant les professionnels agréés et peut prendre des mesures disciplinaires si nécessaire pour protéger le public. En résumé, la CORU est l'organisme de réglementation qui supervise les normes et l'agrément des professionnels de la santé et des services sociaux en Irlande, garantissant qu'ils dispensent des soins sûrs et efficaces au public.

2.5. Réglementation juridique relative au soutien orthophonique et langagier dans l'éducation de la petite enfance

La loi la plus importante en Irlande concernant le soutien à l'orthophonie dans la petite enfance est la loi de 2004 sur l'éducation des personnes ayant des besoins éducatifs spéciaux (EPSEN). Elle a été promulguée pour fournir un cadre juridique à l'éducation des personnes ayant des besoins éducatifs spéciaux.

- Objectif : L'objectif principal de la loi EPSEN est de garantir que tous les élèves, quels que soient leurs besoins éducatifs particuliers, aient accès à une éducation appropriée.
- Définition des besoins éducatifs spéciaux : La loi définit les « besoins éducatifs spéciaux » de manière large, englobant un large éventail de handicaps d'apprentissage et physiques qui peuvent nécessiter un soutien supplémentaire dans un contexte éducatif.
- Plan d'enseignement individualisé (PEI) : La loi impose l'élaboration de plans d'enseignement individualisés (PEI) pour les élèves ayant des besoins éducatifs particuliers. Un PEI décrit les besoins et les objectifs éducatifs spécifiques de chaque élève, ainsi que le soutien et les ressources nécessaires pour y répondre.

- Inclusion : La loi EPSEN favorise l'éducation inclusive, ce qui signifie que les enfants ayant des besoins éducatifs spéciaux doivent être scolarisés aux côtés de leurs pairs dans la plus grande mesure possible, à moins que cela ne soit pas dans leur intérêt ou celui des autres élèves.
- Évaluation : La loi établit un cadre pour l'évaluation des besoins des élèves ayant des besoins éducatifs particuliers. Cela comprend l'évaluation des besoins éducatifs, psychologiques et autres afin d'éclairer la mise en place d'un soutien et d'aménagements appropriés.
- Procédure de plainte : La loi prévoit une procédure permettant aux parents et aux tuteurs de déposer une plainte s'ils estiment que les besoins éducatifs de leur enfant ne sont pas satisfaits de manière adéquate.
- Appels : La loi établit également un processus d'appel pour les parents qui ne sont pas satisfaits des dispositions prises pour répondre aux besoins éducatifs spéciaux de leur enfant.
- Rôle du Conseil national pour l'éducation spéciale (NCSE) : Le NCSE est un organisme central chargé de mettre en œuvre les dispositions de la loi EPSEN, notamment de soutenir l'élaboration et la mise en œuvre de politiques et de lignes directrices.

La loi EPSEN de 2004 est une loi importante qui a eu un impact considérable sur l'éducation spécialisée en Irlande. Elle a été modifiée et mise à jour au fil des ans pour refléter l'évolution des pratiques éducatives et les besoins des élèves ayant des besoins éducatifs particuliers.

3 PRINCIPALES CONCLUSIONS

3.1 Principales forces et faiblesses

L'orthophonie en Irlande, comme dans de nombreux autres pays, présente des atouts et des faiblesses. Il est essentiel d'en tenir compte lors de l'évaluation de la situation de l'orthophonie dans le pays :

Points forts :

- Professionnels qualifiés : L'Irlande dispose d'un système bien établi de formation et d'accréditation des orthophonistes. Les professionnels de ce domaine bénéficient généralement d'un niveau d'études et de formation élevé. L'organisme de réglementation CORU, décrit ci-dessus, garantit la qualité des prestations d'orthophonie.
- Soins de santé publics : les services SLT sont disponibles via le système de santé public, offrant un accès à un large éventail de personnes, quelle que soit leur situation financière.

- Accent sur l'approche multidisciplinaire : les orthophonistes en Irlande travaillent souvent au sein d'équipes multidisciplinaires avec d'autres professionnels de la santé, tels que des ergothérapeutes, des physiothérapeutes et des psychologues, pour fournir des soins complets aux patients ayant des besoins complexes.
- Services d'intervention précoce : l'Irlande accorde une grande importance à l'intervention précoce pour les problèmes de parole et de langage chez les enfants, ce qui peut améliorer considérablement les résultats.
- Recherche et éducation : l'Irlande est fortement engagée dans la recherche et l'éducation dans le domaine de l'orthophonie, ce qui permet de rester au courant des derniers développements et des pratiques fondées sur des preuves.

Faiblesses:

- Délais d'attente : comme de nombreux autres pays, l'Irlande est confrontée à des délais d'attente longs pour les services SLT, en particulier dans le système de santé publique.
Cela peut retarder une intervention opportune, pourtant essentielle au développement de la parole et du langage.
- Accès limité dans les zones rurales : L'accessibilité aux services orthophoniques peut être limitée dans les zones rurales, avec une plus grande concentration de services dans les centres urbains.

Cela peut rendre difficile pour les personnes vivant dans des zones reculées d'accéder aux soins dont elles ont besoin.

- **Financement et ressources** : Les contraintes budgétaires et les ressources limitées peuvent affecter la qualité et la disponibilité des services d'orthophonie. Cela peut entraîner une surcharge de travail des thérapeutes et un soutien moindre à la formation continue et au développement professionnel.
- **Manque de sensibilisation** : Il peut y avoir un manque de sensibilisation du public à l'importance de l'orthophonie, ce qui entraîne des retards dans la recherche d'aide pour les troubles de la communication.
- **Défis des services aux adultes** : Bien que l'accent soit mis sur les services pédiatriques, ces services peuvent parfois faire défaut. Cela peut poser problème compte tenu de l'augmentation du nombre d'adultes souffrant de troubles de la communication.
- **Pénurie de spécialistes** : Il existe une pénurie de thérapeutes spécialisés pour certains troubles et certaines populations, notamment celles présentant des besoins complexes ou des maladies neurodégénératives. À cette pénurie s'ajoute une pénurie d'orthophonistes généralistes, ce qui accroît les délais d'attente et rend difficile l'accès aux thérapies privées pour les parents, faute de thérapeutes disponibles.

En résumé, l'orthophonie en Irlande présente des atouts, notamment une forte concentration sur l'intervention précoce, des professionnels qualifiés et une approche multidisciplinaire. Cependant, elle est également confrontée à des défis tels que de longs délais d'attente, un accès limité en zones rurales, des contraintes de ressources et un manque de sensibilisation. Pour remédier à ces faiblesses, il est nécessaire d'investir continuellement dans les infrastructures de santé, le développement professionnel et la sensibilisation du public à l'importance de l'orthophonie.

4 CONCLUSIONS

Comme indiqué dans ce rapport, l'Irlande a réalisé d'importants progrès en matière de développement des aides à la parole et au langage, notamment dans la petite enfance. L'intervention précoce est désormais reconnue comme une pratique exemplaire pour obtenir les meilleurs résultats possibles pour les enfants présentant des troubles de la parole et du langage.

L'identification des troubles de la parole et du langage est prise en charge par des bilans de développement rigoureux réalisés dès la petite enfance. Un cadre d'évaluation et de mise en place de thérapies d'intervention précoce est en place, mais le principal défi actuellement rencontré en Irlande réside dans le manque de professionnels disponibles pour réaliser ces évaluations et dispenser ces thérapies.

Sans ces thérapeutes, le dispositif ne peut être mis en œuvre efficacement et les enfants restent régulièrement sur liste d'attente pendant plus de deux ans. Cela signifie que les enfants présentent souvent des difficultés à l'école primaire, identifiées dès la petite enfance, mais n'ont peut-être pas encore bénéficié d'une évaluation formelle ni d'un accompagnement par un orthophoniste agréé.

Il est nécessaire de développer des dispositifs de soutien pour ces enfants dans le cadre du projet SL TOOLS. Il est important de reconnaître la valeur et l'importance de l'orthophonie formelle et de comprendre que cette thérapie ne peut être reproduite par des enseignants n'ayant pas suivi de formation formelle en orthophonie. Cependant, il est nécessaire de combler le vide qui existe lorsque les enfants sont sur liste d'attente pour un traitement en orthophonie.

L'identification, grâce à des outils d'évaluation, des domaines généraux où les enfants rencontrent des difficultés d'élocution et de langage permettrait aux enseignants d'élaborer efficacement un PEI favorisant leur développement langagier. Ce projet offre une excellente occasion d'élaborer des stratégies collaboratives, en s'inspirant des meilleures pratiques d'autres pays européens.

BUREAU NATIONAL

RAPPORT DE RECHERCHE

WP1 Repères pour le soutien à la parole et au langage et rapport éducatif

Pays : Grèce



**Co-funded by
the European Union**

Dans ce chapitre

1	Introduction	83
2	Aperçu de l'état et des tendances des réglementations juridiques nationales sur le soutien à la parole et au langage dans l'éducation de la petite enfance	84
2.1	Bref historique du développement du langage et de la thérapie	84
2.2	Contexte scolaire et système d'éducation spécialisée	89
2.3	Les professions impliquées dans le diagnostic et la thérapie des troubles du langage	94
2.4	Programmes de formation en orthophonie dans les universités	96
2.5	Réglementation juridique sur le soutien à la parole et au langage dans l'éducation de la petite enfance	98
3	Principaux résultats	103
3.1	Principales forces et faiblesses	103
4	Conclusions	105

1. INTRODUCTION

L'objectif de cette étude est de donner un aperçu général du système éducatif préscolaire en Grèce, et plus particulièrement de se concentrer sur le développement de la parole et du langage dans la petite enfance. Plus précisément, nous présentons les étapes du développement de la parole et du langage des enfants, de la petite enfance à l'âge préscolaire (6 ans), ainsi que les méthodes pédagogiques d'accompagnement appliquées aux enfants présentant des troubles du langage.

Cependant, pour comprendre les méthodes d'enseignement des langues, il est nécessaire d'examiner le système éducatif grec, en particulier l'éducation spécialisée. Ce système éducatif, mis en œuvre par tous les enseignants du pays, vise le développement global de l'enfant, à travers le Programme scolaire national (Guide pédagogique pour la maternelle). L'enseignement des langues définit le cadre dans lequel l'enseignant doit travailler pour favoriser le développement du langage oral et écrit de l'enfant. L'éducation spécialisée est indissociable de l'enseignement général et vise l'inclusion et la pédagogie différenciée. L'éducation spécialisée implique non seulement des éducateurs spécialisés, mais aussi une équipe pluridisciplinaire chargée du diagnostic, de l'orientation scolaire et de l'évaluation des enfants présentant des difficultés d'apprentissage.

L'équipe pluridisciplinaire comprend des orthophonistes diplômés universitaires qui mettent en œuvre des programmes innovants pour la prise en charge des enfants handicapés. Enfin, les forces et les faiblesses du système éducatif en matière d'éducation spécialisée sont mises en lumière.

2. APERÇU DE LA SITUATION ET DES TENDANCES DE LA SITUATION NATIONALE RÉGLEMENTATIONS JURIDIQUES SUR LA PAROLE ET LE LANGAGE SOUTIEN À L'ÉDUCATION DE LA PETITE ENFANCE

2.1 Bref aperçu du développement du langage et de la thérapie

Le langage oral de l'enfant est un domaine dynamique, en constante évolution. Le développement langagier d'un enfant est lié à son développement cognitif.

Leur langage commence dès la première année, lorsqu'ils possèdent 10 mots. Au cours des quatre années suivantes, ils en acquièrent environ 6 à 7 par jour, pour atteindre environ 10 000 mots à 4 ans. Les plus grandes difficultés rencontrées par les enfants en grandissant résident dans la maîtrise de la grammaire, car ils commettent des erreurs de morphologie et de syntaxe. Les étapes de l'acquisition du langage sont les mêmes pour tous les enfants, quels que soient leur contexte culturel, économique et politique.

La seule différence réside dans la durée des étapes, qui dépend du rythme de développement de l'enfant. Les étapes d'acquisition du langage sont les suivantes :

- Stade de développement phonologique (0-12 mois). À ce stade, l'enfant produit des sons forts et inarticulés qui deviennent progressivement un moyen de communication avec les adultes. Vers la fin de ce stade, il produit des sons qui ressemblent au langage parlé de son environnement.
- Le stade du mot unique (12-20 mois). À ce stade, l'enfant produit des mots uniques qui constituent pour lui des phrases complètes.
- Le stade des deux mots (20 mois à 2 ans). À ce stade, l'enfant parle de manière télégraphique et produit des phrases de deux mots.
- Le stade de développement syntaxique et morphologique complet (3 à 6 ans). À ce stade, les compétences langagières de l'enfant s'améliorent, tout comme sa compréhension et sa production orales. Le développement du langage chez l'enfant n'est pas un processus simple, car il passe par quatre étapes distinctes.

Cependant, chez les enfants souffrant de troubles du langage, le rythme de développement du langage n'est pas le même.

La durée de chaque étape et la transition d'une étape à l'autre varient. Après tout, l'acquisition du langage oral et d'une structuration morphologique et syntaxique précise requiert uniquement un effort individuel.

(<https://www.skالاتimes.com/2020/06/10/%CE%B7-%CE%B3%CE%BB%CF%89%CF%83%CF%83%CE%B9%CE%BA%CE%AE-%CE%B1%CE%BD%CE%AC%CF%80%CF%84%CF%85%CE%BE%CE%B7-%CE%BA%CE%B1%CE%B9-%CF%84%CE%B1-%CF%83%CF%84%CE%AC%CE%B4%CE%B9%CE%AC-%CF%84%CE%B7%CF%82/>)

À l'école maternelle, le développement de la parole et du langage des élèves est intégré au programme national. Le domaine thématique « Parole et Communication » prend notamment en compte l'ensemble des changements importants dans les modes de production et de transmission du sens dans la société moderne, afin de créer des environnements d'apprentissage familiarisant les enfants avec le traitement et l'échange d'informations. L'école maternelle est la période la plus cruciale pour le développement du langage. L'enfant apprend alors à utiliser des phrases complexes et à raconter des événements passés. Il communique en utilisant le langage comme un adulte. L'acquisition du langage pendant la petite enfance est liée aux performances ultérieures en langage et en lecture.

Une possible perturbation du langage pendant la période préscolaire peut être le premier signe d'un problème d'apprentissage permanent. Les enfants souffrant de troubles de la parole ont du mal à répondre aux exigences de l'apprentissage du langage. Cette difficulté peut affecter leur développement psychosocial et entraîner des troubles du comportement. Une intervention précoce peut contribuer à surmonter ces difficultés. Pour communiquer correctement, l'enfant doit apprendre et utiliser les règles du système langagier.

Les règles du système linguistique sont divisées en trois niveaux : phonologique, morpho-syntaxique et sémantique. L'enfant maîtrise la parole en très peu de temps. Cependant, les enfants présentant des troubles du développement de la parole peuvent présenter des difficultés à la fois de compréhension et de production orale.

Le dépistage et le traitement sont basés sur le profil de chaque enfant, la gravité et le type de troubles dont il souffre.

L'enseignant en éducation spécialisée utilise l'observation systématique pour évaluer le problème, avec des enregistrements quotidiens qui se reflètent dans le dossier diagnostique initial de l'enfant.

L'enseignant obtient également des informations sur l'élève auprès de sa famille, puis enregistre ses résultats scolaires et les obstacles que ces difficultés d'apprentissage créent pour l'élève.

Les programmes d'intervention actuels se concentrent sur le lien entre aptitudes et réussite, ainsi que sur l'apprentissage scolaire et l'interaction sociale. Le conte est considéré comme l'approche d'intervention la plus adaptée aux enfants présentant des troubles du développement de la parole dès la petite enfance. Ainsi, nous aidons l'enfant à structurer son discours grâce au conte.

1. Écouter : écouter et reconnaître les sons, distinguer les sons, imiter les sons, répéter des mots ou des phrases en rythme

2. Dialogue : prononcer le nom des camarades, nommer des objets, des moyens de transport, annoncer les nouvelles du jour, mentionner des activités qui ont eu lieu ou qui sont sur le point d'avoir lieu

3. Expression :

- Dire des mots et des phrases contenant des voyelles et des consonnes diphtongues - Utiliser les verbes à la personne et au temps corrects - Utiliser correctement les adjectifs - Poser des questions - Utiliser des phrases affirmatives et négatives - S'exprimer devant d'autres personnes - Décrire et raconter oralement

2.2. Contexte éducatif et système d'éducation spécialisée

Sur la base du nouveau programme (Journal officiel 6415 du 10 février 2023, n° 687), l'école maternelle

L'école maternelle initie les enfants au premier niveau d'éducation institutionnalisée. Elle offre un démarrage dynamique à la scolarité des enfants, bénéfique à long terme pour eux et pour la société, en les préparant à affronter les défis de la société moderne. L'éducation complète et de qualité qu'elle dispense pose les bases du développement, de la socialisation et de l'acquisition des compétences fondamentales qui conditionnent leur progression scolaire ultérieure.

Dans le système éducatif grec, et plus particulièrement à l'école maternelle, aucun élève ne parle ou ne comprend le grec. L'éducation préscolaire est obligatoire dès l'âge de 4 ans. La communication orale est essentielle à l'école maternelle, car la langue est le canal de communication privilégié entre les individus et un moyen d'épanouissement personnel. C'est pourquoi les enfants sont formés à la production de sens et à la communication de leurs idées sur le monde. C'est pourquoi l'école maternelle ne met pas l'accent sur l'écriture, mais se réfère simplement à la langue écrite comme moyen de communication. De nombreuses activités d'orthographe orale sont proposées, de manière ludique et amusante.

Cependant, avec une planification adéquate et l'utilisation de méthodes appropriées, un effort est fait pour garantir que tous les enfants acquièrent la langue, que ce soit sous sa forme orale ou écrite.

Par ailleurs, suite à une décision du ministre de l'Éducation et des Cultes, l'anglais est obligatoire à l'école maternelle depuis 2021. Outre le développement des compétences linguistiques des enfants, l'objectif est de développer une attitude positive envers l'apprentissage et d'enrichir le programme de l'école maternelle, tant sur le plan méthodologique que thématique, pour le développement global des compétences des enfants, l'acceptation de la diversité et la construction d'une identité citoyenne active dans un environnement multiculturel moderne.

Comme mentionné précédemment, il n'existe pas de ségrégation entre les élèves en maternelle, ce qui explique la présence d'élèves en difficulté d'apprentissage. Afin d'intégrer pleinement ces élèves, le système éducatif grec a adopté ces dernières années l'inclusion des élèves en difficulté d'apprentissage dans les écoles d'enseignement général. L'objectif de l'éducation inclusive est l'égalité entre les élèves, l'élimination de la stigmatisation et de la discrimination, et la prise en compte des besoins de chaque élève. L'éducation inclusive repose sur une pédagogie différenciée. Les enseignants, après avoir compris les différents modes d'apprentissage de chaque élève, adaptent leurs programmes.

Enseigner en tenant compte avant tout de la maturité, des intérêts et du profil d'apprentissage de l'élève. Cet enseignement implique le recours à différentes activités, réalisées avec des méthodes pédagogiques variées.

L'éducation spécialisée a été développée pour répondre au besoin d'un dispositif social permettant d'aider les personnes ayant des besoins spécifiques en milieu scolaire, en dehors du contexte familial. Le terme « éducation spécialisée » (ÉS) a été instauré par la loi n° 3699/2008.

La première définition de l'éducation spéciale dans notre pays vient de Rosa Imvrioti en 1939, lorsqu'elle a utilisé le terme « éducation thérapeutique » qui visait à assurer l'éducation, l'enseignement et le bien-être de tous les enfants dont le développement physique et mental était entravé par des facteurs individuels ou sociaux.

L'éducation et la formation spécialisées (EDS) constituent l'ensemble des services éducatifs fournis aux élèves handicapés et identifiés comme ayant des besoins éducatifs spéciaux (SEN).

Il vise à :

1. le développement global et harmonieux de la personnalité des étudiants.

2. l'amélioration et l'utilisation de leur potentiel et de leurs compétences.
3. l'intégration dans le système éducatif en fonction de leur potentiel.
4. Leur interdépendance, leur coexistence harmonieuse avec la communauté et leur développement social égal. Le système éducatif de l'éducation spécialisée comprend :

- Enseignement primaire et secondaire spécialisé
(SED) Unités scolaires
- Enseignement secondaire et formation professionnelle SED
Unités scolaires
- Départements d'intégration et de support parallèle en
Enseignement général primaire et secondaire ▪
Enseignement à
domicile ▪ Enseignement individuel

Le rôle de l'éducateur spécialisé est important et extrêmement utile pour améliorer le niveau scolaire de l'enfant. Parmi les objectifs fixés dans le cadre de l'éducation spécialisée figurent l'amélioration des compétences suivantes :

- lecture -
lecture et écriture -
compréhension et/ou mémorisation de textes
- mathématiques -
capacité de concentration



Communication verbale et non verbale ; soins

personnels ; compétences sociales. L'éducateur spécialisé utilise généralement les étapes suivantes :

1. Effectue une évaluation approfondie de l'enfant avec des outils standardisés et non standardisés qui examinent toutes les compétences et définissent les objectifs du programme.

2. Sur la base de l'évaluation, l'enseignant prépare un programme d'intervention individualisé pour renforcer les faiblesses de l'enfant.

3. Les objectifs fixés sont de difficulté graduée et évoluent continuellement tout au long du programme en fonction des réalisations de l'enfant.

2.3 Les professions impliquées dans le diagnostic et la thérapie des troubles du langage

L'intervention précoce s'adresse à tous les enfants à risque ou présentant des troubles du développement, notamment lors de leur entrée à l'école. Le diagnostic d'un trouble spécifique du langage est un processus complexe qui nécessite une évaluation multidisciplinaire. Outre l'évaluation des compétences langagières, il est également nécessaire d'examiner les capacités mentales et motrices de l'enfant, son état émotionnel et d'exclure des troubles tels que la déficience auditive, le retard mental et les affections neurologiques.

L'évaluation orthophonique commence par l'examen des antécédents de l'enfant et la collecte d'informations à partir du dossier de développement de l'enfant.

Le diagnostic comprend une évaluation informelle, utilisant le jeu et l'observation, et une évaluation formelle utilisant des outils diagnostiques standardisés. L'orthophoniste examine l'articulation, la compréhension, le vocabulaire, la grammaire, la syntaxe, l'utilisation correcte du langage, le jeu figuratif et les compétences psycholinguistiques.

tel

comme

mémoire

(<https://paidiatriko.gr/el/asthenies/eidiki-glossiki-diatarahi>).

Cependant, pour une intervention globale, l'implication de nombreux autres spécialistes, outre l'orthophoniste, est nécessaire. Chacun adopte sa propre approche scientifique pour améliorer les compétences individuelles des enfants présentant des troubles du langage. Les spécialistes impliqués dans le diagnostic, l'évaluation et l'élaboration d'un programme d'enseignement individualisé sont l'éducateur spécialisé, l'ergothérapeute et le psychologue. D'autres spécialistes peuvent également être impliqués dans des cas spécifiques (par exemple, un travailleur social). Dans de nombreux cas et selon les résultats de l'évaluation, il peut être nécessaire de débiter des séances avec un orthophoniste, un ergothérapeute et/ou un psychologue afin d'aborder le problème de manière globale.

2.4. Programmes de formation en orthophonie dans les universités

L'orthophonie est une science qui a pour objet l'étude, la recherche et l'application des connaissances scientifiques sur la communication humaine - voix, parole, langage, communication non verbale - et ses troubles, ainsi que les troubles des mouvements de déglutition de l'oropharynx.

(https://www.alfavita.gr/ekpaideysi/345992_panellini-es-2021-pos-mporo-na-spoydaso-logotherapeia)

En Grèce, trois établissements d'enseignement supérieur proposent un diplôme d'orthophonie en quatre ans : à Patras, Ioannina et Kalamata. Des universités privées proposent également des diplômes d'orthophonie. Les départements universitaires d'orthophonie visent les objectifs suivants :

- Former les étudiants aux sciences biologiques cognitives, psychosociales et physiques et à l'évaluation de la communication humaine (parole, langage et voix) ainsi qu'à l'évaluation des mouvements de déglutition de l'oropharynx, et à la prévention, au traitement et à la recherche scientifique des troubles connexes.

- Fournir des services de prévention, de diagnostic et de traitement des troubles survenant chez les enfants et les adultes, dans les écoles, les jardins d'enfants, les hôpitaux et autres institutions.

- Mener des recherches scientifiques sur les questions liées à la parole, au langage, à la voix, à la déglutition et aux troubles associés. L'accent est mis sur la langue grecque, mais aussi sur d'autres langues avec lesquelles nous entrons en contact dans le contexte d'une société moderne multiculturelle et multilingue.

- À l'issue de leurs études, les diplômés du Département acquièrent les connaissances et les compétences nécessaires pour travailler professionnellement dans tous les domaines et populations susmentionnés liés à leur domaine d'études.

Les cours enseignés sont :

- Phonétique, -

Psychologie évolutive, - Anatomie-

Physiologie de l'audition, - Anatomie de la parole et du langage, - Linguistique, -

Neurolinguistique,

- Neuroanatomie-

Neurophysiologie et

bien d'autres. (<https://www.neolaia.gr/2023/02/21/>

panelinies-2023- tmimata-logotherapeias-spydes-kai-epagel matiki-apokatastasi/)

2.5. Réglementation juridique relative au soutien orthophonique et langagier dans l'éducation de la petite enfance

I. Enseignement de la langue grecque

Sur la base du nouveau programme de l'école maternelle, il existe le domaine thématique : Enfant et communication, composé de la langue et des technologies de l'information et de la communication (TIC). Ils détiennent une place clé

Les modules jouent un rôle essentiel dans le programme scolaire et constituent la base de tous les autres domaines thématiques. Le module Langues met l'accent sur le développement des compétences de base en communication orale, écrite et multilingue, considérées comme essentielles à la participation effective des enfants à leurs diverses activités, non seulement à l'école et dans leur environnement socioculturel plus large, mais aussi comme condition préalable à un apprentissage efficace dans tous les autres domaines thématiques. Le module TIC met l'accent sur le développement des compétences liées à la familiarisation des enfants avec l'utilisation des environnements numériques et sur le développement des compétences en gestion de l'information pour répondre aux différents besoins de communication.

(<https://www.alfavita.gr/sites/default/files/2021-12/%CF%80%CF%81%CE%BF%CF%83%CF%87%CE%BF%CE%BB%CE%B9%CE%BA%CE%B7%20%CF%80%CF%83.pdf>)

Le domaine thématique « Langues » intègre des éléments clés de l'approche théorique de l'alphabétisation émergente, qui déterminent les contenus d'apprentissage qu'il propose. De plus, les principes des approches théoriques de l'alphabétisation fonctionnelle, de l'alphabétisation numérique, de l'alphabétisation visuelle et de l'alphabétisation critique sont intégrés, enrichissant ainsi le contenu de l'unité.

Dans ce contexte, les enfants développent des compétences liées aux quatre (4) rôles clés qui façonnent leur niveau d'alphabétisation. Selon le premier rôle, les enfants apprennent à reconnaître les différentes manières de produire du sens et les conventions qui imprègnent la structure de différents textes.

Selon le deuxième rôle, les enfants sont formés à comprendre des textes en utilisant et en développant leurs propres modèles mentaux, façonnés par leurs expériences et connaissances antérieures. Selon le troisième rôle, les enfants utilisent et produisent des textes pour répondre à leurs besoins personnels, en tenant compte des fonctions sociales et culturelles que remplissent les différents textes.

En ce qui concerne le quatrième rôle, les enfants agissent comme des analystes critiques des textes, car ils les interprètent à travers différentes perspectives et décident lesquelles des significations émergentes sont importantes pour eux, et peuvent exprimer des désaccords ou des défis, ainsi que comprendre les raisons qui ont conduit à leur écriture.

Le champ thématique du langage est divisé en trois sous-unités, qui interagissent et se complètent :

A. Communication orale. Elle vise : i. à développer les compétences nécessaires à la compréhension et à la production de textes oraux chez l'enfant ; ii. à développer sa conscience métalinguistique (capacité à contrôler consciemment les structures du langage).

B. Communication écrite. Objectifs :

i. à développer les compétences nécessaires à la compréhension des textes écrits et à engager les enfants dans des pratiques de lecture; ii. à engager les enfants dans des actes d'écriture; iii. à l'acquisition par les enfants des concepts et des conventions des textes écrits.

C. Communication multilingue. Elle vise : i. à encourager l'utilisation des langues dans la compréhension et la production de textes oraux ; ii. à encourager l'utilisation des langues dans la compréhension et la production de textes écrits.

Le domaine thématique du langage offre aux enfants des outils pour répondre à leurs besoins communicatifs, tant en termes de compréhension que de production de textes, en tenant compte de leurs besoins différenciés dans le contexte de la communication interculturelle dans une société multiculturelle.

Un accent particulier est mis sur la sensibilisation à la situation des élèves en situation de handicap ou ayant des besoins éducatifs particuliers et sur l'utilisation de systèmes de communication alternatifs.

Évaluation : L'évaluation en maternelle fait partie intégrante du processus d'apprentissage.

L'objectif est de renforcer les apprentissages, de favoriser le développement global de chaque enfant et d'améliorer la qualité et l'efficacité du programme éducatif. Concernant l'évaluation en maternelle, l'approche descriptive et l'observation complètent le dossier individuel de progression, permettant d'enregistrer les progrès d'apprentissage et de développement de l'enfant à la lumière de données pédagogiques pertinentes.

Les enseignants de maternelle, par l'observation, recueillent des retours sur l'engagement et la progression de chaque enfant dans son apprentissage, ainsi que sur leurs interactions. Ces données sont analysées et interprétées en fonction de leurs progrès, ce qui permet d'en extraire des informations utiles sur l'efficacité du programme éducatif. (<https://www.alfavita.gr/sites/default/files/2021->

12/%CF%80%CF%81%CE%BF%CF%83%CF%87%CE%BF%CE%BB%CE%B9%(
(83.pdf).

II. Apprentissage de l'anglais en maternelle. À partir de l'année scolaire 2021-2022, l'anglais est introduit dans le programme scolaire des maternelles par le biais d'activités créatives à caractère expérientiel. L'anglais est introduit à raison de deux heures d'enseignement par semaine dans le programme obligatoire des maternelles, en collaboration avec l'enseignant(e) de maternelle de l'école. Pendant le cours d'anglais, l'enseignant(e) de maternelle reste en classe et participe activement au processus pédagogique, en fonction des besoins et de la planification des activités, décidée par les deux enseignants.

L'objectif de l'intégration de la langue anglaise à l'école maternelle est d'enrichir le programme d'études dans le développement linguistique et global des enfants afin d'améliorer la conscience multilingue, la communication interculturelle et la formation de l'identité d'un citoyen actif dans la société multiculturelle d'aujourd'hui.

Les conditions préalables pour un premier contact efficace de l'enfant avec une langue étrangère sont les suivantes : -

une formation pédagogique spécialisée pour l'enseignement aux enfants d'âge préscolaire

- un soutien du processus d'apprentissage au moyen de matériels pédagogiques adaptés à la tranche d'âge spécifique - la coopération des professeurs d'anglais avec les enseignants

de maternelle afin de créer un

climat éducatif et pédagogique approprié, qui servira de base à l'organisation et à la planification des activités éducatives à l'école maternelle, en mettant l'accent sur l'évaluation des besoins, des aptitudes et des intérêts particuliers des enfants (IEP, Ministère de l'Éducation et des Affaires religieuses, Institut de politique éducative).

3 PRINCIPALES CONCLUSIONS

3.1 Principales forces et faiblesses

Dans l'enseignement général, et en particulier en maternelle, les élèves à besoins éducatifs particuliers rencontrent de nombreux problèmes. Par exemple, la communauté éducative n'est pas préparée à l'inclusion de ces élèves. L'absence d'un cadre éducatif adapté, le manque de personnel éducatif spécialisé dans les écoles, le manque de matériel pédagogique et d'apprentissage, le nombre élevé d'élèves par classe, le manque de soutien de la part des autorités et des parents, les mauvaises conditions de travail et les difficultés d'accompagnement des élèves présentant différents handicaps, ainsi que les relations parfois difficiles entre les enseignants, sont autant de facteurs qui freinent le développement de l'éducation spécialisée en Grèce.

Toutefois, ces dernières années, en Grèce, un effort important a été fait pour moderniser l'éducation spécialisée et son cadre juridique et pour l'harmoniser avec la politique européenne.

L'objectif est d'éliminer l'exclusion sociale et d'intégrer les élèves en difficulté d'apprentissage dans les écoles ordinaires. La création de classes d'intégration, l'accompagnement parallèle des élèves en difficulté d'apprentissage, la mise en œuvre de programmes de sensibilisation, la formation et la spécialisation des enseignants, la création de formations postuniversitaires en éducation spécialisée et l'allocation de ressources pour le développement de la recherche en éducation spécialisée constituent également des mesures importantes. De manière générale, une formation pédagogique adéquate des enseignants, des techniques d'enseignement innovantes et la formation continue constituent des pas dans la bonne direction.

Une étape clé est l'adaptation du programme scolaire, qui met l'accent sur la mixité. L'objectif de la mixité est de créer une école pour tous les élèves, quelles que soient leurs caractéristiques, qui bénéficieront de l'égalité des chances, du respect de la diversité, de l'égalité et de l'élimination des stéréotypes et des préjugés (Kyriazi, 2020).

Une autre avancée importante dans l'éducation spécialisée est la création des KEDASY (Centres d'évaluation et de conseil interdisciplinaires). Créés par le ministère de l'Éducation en 2000, ils constituent un service du ministère auquel peuvent s'adresser les parents d'enfants présentant des difficultés d'apprentissage ou d'adaptation à l'école.

Les KEDASY sont dotés et fonctionnent selon le principe de multidisciplinarité, ce qui signifie qu'un comité de scientifiques (psychologues, travailleurs sociaux, enseignants, orthophonistes, ergothérapeutes) travaillent ensemble pour diagnostiquer, évaluer et soutenir les besoins éducatifs des élèves.

4 CONCLUSIONS

- Présentation des principaux résultats de l'étude

Activité d'analyse comparative 1 (A1). L'objectif de la maternelle est d'aider les tout-petits à développer leur langage afin qu'ils puissent communiquer avec leur environnement.

C'est pourquoi les enseignants de maternelle offrent aux élèves un environnement riche en stimuli (images, livres, etc.). Grâce à ces stimuli, ils ont l'occasion d'utiliser leurs expériences passées et de développer leurs connaissances (<https://www.eduportal.gr/nhp-glossa/>).

à

sur

le

Le programme d'études de la maternelle permet d'atteindre les objectifs de l'éducation préscolaire. À travers le domaine thématique « Enfants et communication », le langage vise à former les enfants à des apprentissages actifs et compétents, afin qu'ils puissent produire du sens et communiquer leurs idées sur le monde.

Cependant, si le système éducatif grec met l'accent sur le développement de la parole et du langage des élèves d'âge préscolaire en l'intégrant à tous les domaines d'enseignement, il ne propose pas d'outil spécifique pour détecter les difficultés langagières précoces. Afin de combler ce manque de détection précoce, le programme scolaire préconise et promeut l'éducation inclusive en maternelle. L'éducation inclusive constitue une approche concrète qui considère la diversité comme un élément unificateur et enrichissant de l'apprentissage. À cette fin, les enseignants de maternelle combinent et utilisent les principes, méthodes et pratiques d'une pédagogie différenciée, respectueuse des différences culturelles, ainsi que le cadre de l'éducation spécialisée, de manière ciblée et complémentaire. (<https://www.alfavita.gr/sites/default/files/2021->

(83.pdf).

Les élèves présentant des troubles du langage bénéficient d'une intervention précoce. Les modalités, la durée et les techniques appliquées sont déterminées par l'évaluation de l'équipe interdisciplinaire (KEDASY). Les enseignants de maternelle proposent notamment une intervention individualisée, offrant aux enfants des occasions appropriées de communiquer de diverses manières leurs pensées, leurs connaissances et leurs capacités, tout en les évaluant et en leur fournissant un retour d'information.

leurs actions afin de promouvoir l'apprentissage et de remodeler le programme.

(https://www.alfavita.gr/ekpaideysi/366178_nipiagoge_ia-programma-spydon-stin-prosholiki-ekpa_ideysi-fek)

Tout ce qui précède est réalisé en coopération avec les enseignants de l'enseignement général et spécialisé et les KEDASY (Centres d'évaluation, de conseil et de soutien interdisciplinaires), qui étudient et évaluent les besoins éducatifs et psychosociaux des élèves et recommandent aux enseignants des programmes éducatifs individualisés.

(https://www.alfavita.gr/ekpaideysi/352774_nomoshe_dio-yp-paideias-ti-einai-ta-kedasy-apo-poioy_s-stelehonontai)

Cependant, dans les écoles publiques grecques d'enseignement général, il n'existe pas d'orthophonistes capables de contribuer à une éducation complète pour les élèves présentant des troubles du langage. C'est pourquoi les parents de ces élèves se tournent principalement vers des orthophonistes privés plutôt que vers les services d'orthophonie des hôpitaux publics. Les orthophonistes ne sont disponibles que dans les écoles spécialisées où l'éducation spécialisée est pleinement dispensée.

- Résumé des méthodologies et outils suggérés à développer dans le cadre du projet SL TOOLS.

Comme mentionné ci-dessus, il n'existe pas d'outils de détection précoce des troubles du langage dans les écoles maternelles. L'outil issu de cette recherche sera donc extrêmement utile aux enseignants. Parmi les méthodologies suggérées figurent : des entretiens avec les parents/tuteurs des élèves afin d'explorer le contexte familial, socio-économique ; des entretiens avec les enseignants, qui fourniront des informations sur le niveau cognitif des élèves et les évaluations KEDASY. De plus, des enquêtes comparatives entre Grecs, Roms et immigrants peuvent être menées, la ville de Drama accueillant plusieurs immigrants économiques originaires d'Albanie, de Bulgarie et de Géorgie. Ces études comparatives examineront les compétences linguistiques des élèves roms et immigrants, leur rythme de développement linguistique et leurs éventuelles difficultés d'apprentissage du grec. Enfin, les bonnes pratiques développées par les partenaires peuvent constituer un outil précieux, car elles peuvent être modifiées et adaptées au programme éducatif de chaque pays.

BUREAU NATIONAL

RAPPORT DE RECHERCHE

WP1 Repères pour le soutien à la parole et au langage et rapport éducatif

Pays : Autriche



**Co-funded by
the European Union**

Dans ce chapitre

1	Introduction	112
2	Aperçu de l'état et des tendances des réglementations juridiques nationales sur le soutien à la parole et au langage dans l'éducation de la petite enfance	113
2.1	Bref historique du développement du langage et de la thérapie	114
2.2	Contexte scolaire et système d'éducation spécialisée	119
2.3	Les professions impliquées dans le diagnostic et la thérapie des troubles du langage	125
2.4	Programmes de formation en orthophonie dans les universités	127
2.5	Réglementation juridique sur le soutien à la parole et au langage dans l'éducation de la petite enfance	130
3	Principaux résultats	134
3.1	Principales forces et faiblesses	135
4	Conclusions	138

1. INTRODUCTION

Cette analyse contextuelle du soutien à la parole et au langage dans l'enseignement primaire constitue un examen complet de la situation actuelle du développement de la parole et du langage dans les établissements d'enseignement de la petite enfance en Autriche. Les principaux objectifs de ce rapport national sont de fournir un aperçu complet du paysage existant, d'évaluer les politiques et les programmes, et de comprendre les ressources disponibles pour soutenir le développement de la parole et du langage des jeunes enfants.

L'objectif principal de ce rapport est d'étudier la disponibilité et l'utilisation des services d'orthophonie dans le contexte donné.

Cela nécessite de comprendre dans quelle mesure les services d'orthophonie sont facilement accessibles aux enfants du primaire. L'objectif est d'identifier les lacunes ou les faiblesses dans l'accès à ces services et de déterminer si leur mise en œuvre peut être améliorée. Un autre objectif important est d'évaluer l'efficacité des stratégies et programmes d'intervention actuels. L'étude examine de manière critique les méthodes et techniques utilisées dans l'éducation de la petite enfance pour améliorer le développement de la parole et du langage.

L'objectif de cette analyse est de déterminer dans quelle mesure ces stratégies atteignent les résultats escomptés et s'il existe une marge d'amélioration ou d'innovation.

En outre, l'étude vise à identifier les domaines dans lesquels les politiques et procédures existantes en matière de soutien à l'orthophonie dans l'éducation de la petite enfance pourraient nécessiter d'être améliorées ou modifiées. Il s'agit notamment de veiller à ce que les systèmes actuels répondent aux divers besoins des enfants, en particulier ceux dont le développement du langage est plus lent ou ceux qui parlent d'autres langues.

2. APERÇU DE LA SITUATION ET DES TENDANCES DE LA SITUATION NATIONALE RÉGLEMENTATIONS JURIDIQUES SUR LA PAROLE ET LE LANGAGE SOUTIEN À L'ÉDUCATION DE LA PETITE ENFANCE

En Autriche, une large gamme d'outils et de ressources ont été créés pour aider les enseignants à favoriser le développement de la parole et du langage des jeunes enfants.

Le ministère autrichien de l'Éducation, des Sciences et de la Recherche a pris diverses initiatives pour améliorer les indicateurs de compétence linguistique des enseignants de maternelle.

Une méthode unique de dépistage préscolaire a également été développée pour détecter efficacement les troubles du langage chez les enfants bilingues dont l'allemand est la langue seconde. Des associations de plusieurs provinces autrichiennes sont devenues des contributeurs importants, proposant des programmes de formation complémentaires spécifiquement conçus pour les enseignants en intervention précoce.

Le Conseil de l'Europe propose un profil complet des politiques linguistiques éducatives de l'Autriche, offrant un éventail d'informations sur les politiques nationales d'éducation linguistique, afin de situer ces ressources dans le paysage éducatif plus large. Les prochains chapitres de ce rapport examineront et présenteront plus en détail ces initiatives, politiques et programmes.

2.1 Bref aperçu du développement du langage et de la thérapie

Cette première section présente un bref aperçu du développement du langage chez l'enfant en général. « La manière dont les enfants parviennent à acquérir le système complexe du langage a fait l'objet de recherches approfondies depuis, mais elle représente probablement encore le mystère le plus grand et le plus fascinant de la psychologie. » (Braine 1963, cité d'après Quaiser-Pohl et Rindermann 2010, p. 150 et suivantes.)

En linguistique, le langage humain est décomposé en différentes composantes. Le bon développement de chacune de ces composantes, ou niveaux, impose certaines exigences à l'enfant qui apprend le langage, mais elles sont également interdépendantes et ont un impact les unes sur les autres. À chaque stade du développement, la perception et la compréhension du langage précèdent la production langagière.

Concernant la dénomination et la classification de ces composants, de nombreuses méthodes sont utilisées. Pour décrire une langue, on distingue la forme, le contenu et l'usage.

La phonologie, la morphologie (formation et structure des mots) et la syntaxe (structure des phrases) s'intéressent toutes aux caractéristiques formelles du langage (forme). Le sens ou le contenu du langage est au cœur de la pragmatique, l'étude de l'activité linguistique, ainsi que de la sémantique, l'étude des significations linguistiques, qui peut être subdivisée en sémantique des phrases.

et la sémantique des mots (vocabulaire ou lexique). De nombreux traités linguistiques définissent la prosodie comme un niveau supérieur du langage et l'étude de la structure mélodique du discours, qui comprend des éléments à la fois formels et liés au contenu.

Les enfants dont la langue maternelle est « uniquement » l'allemand peuvent grandir dans une région où l'on parle un dialecte et l'apprendre également. Les mots empruntés à d'autres langues, par exemple, ont été introduits en allemand.

Les anglicismes ou gallicismes étayent l'argument selon lequel les enfants allemands ne grandissent pas dans un monolinguisme « pur ». En général, on distingue les niveaux de compréhension du langage : le niveau du mot, le niveau de la phrase, le niveau du texte et le niveau du discours.

Lors de la compréhension des mots, nous distinguons les mots de contenu tels que les noms, les verbes et les adjectifs des mots de fonction (par exemple, les prépositions et les conjonctions).

La compréhension du langage joue un rôle clé dans le développement du langage. D'une part, les enfants doivent déduire le sens et la signification des propos d'autrui (sémantique), mais d'autre part, ils doivent également saisir l'intention communicative (pragmatique communicative). Contrairement à la production orale, la compréhension du langage requiert de nombreuses compétences (y compris non linguistiques) et n'est pas directement observable, ce qui la rend moins évaluable pour les personnes qui s'occupent d'eux. Les parents facilitent la compréhension du langage par les enfants en insistant ou en répétant les mots particulièrement pertinents et en fournissant automatiquement des indices de compréhension. De plus, surtout chez les plus jeunes, les expressions faciales soulignent le sens des mots et les relient au contexte immédiat. La relation exacte entre compréhension et production du langage est floue et dynamique – selon l'âge et les aspects linguistiques – en raison des rythmes de développement et des exigences linguistiques variables. Bien avant de prononcer leur premier mot, les enfants sont capables de percevoir le langage. Dès la naissance, les enfants entendent et traitent le langage et sont capables de différencier les sons de la parole des autres sons ou bruits.

Leur capacité auditive se développe entre la 26^e et la 28^e semaine de grossesse et les impressions acoustiques jouent un rôle crucial dans le développement ultérieur de l'audition et du langage.

Lors de l'acquisition d'une langue maternelle monolingue, on peut décrire des étapes clés du développement du langage, même si elles sont atteintes avec une grande variabilité individuelle. Les nourrissons sont déjà dotés de compétences spécifiques de perception de la parole avant la naissance, ce qui permet le développement de compétences communicatives de base, telles que la prise de parole et le contact visuel triangulaire, préalables au développement ultérieur du langage dès l'âge de 10 mois. Dès l'âge d'un an, les enfants utilisent des stratégies spécifiques de compréhension du langage pour décoder les énoncés de leur environnement, pertinentes tant pour la perception que pour la production de la parole. Avant même l'entrée à l'école, les étapes clés du développement du langage sont franchies.

Au cours du développement ultérieur, les capacités linguistiques se différencient davantage au niveau réceptif et expressif (notamment au niveau sémantique et pragmatique), le rythme de développement étant réduit par rapport à l'âge préscolaire dans le sens d'un développement systématique et d'une stabilisation des règles de formation des mots et des phrases.

En outre, il existe de grandes différences individuelles.

(Bockmann, AK, Sachse, S. et Buschmann, A. (2020).

Sprachentwicklung im Überblick. Sprachentwicklung: Entwicklung–
Diagnostik–Förderung im Kleinkind-und Vorschulalter, 3-44.)

Les orthophonistes définissent divers troubles et affections liés au langage dans
le développement de la parole et du langage chez le jeune enfant. Selon Michael
(2002 ; Graeven extension://efaidnbmnnnibpcajpcgclclefindmkaj/ https://

chrome-

www.sprachheilpaedagogik.at/Fachbeitraege/

Sprachstoerungen_Ueberblick.pdf), on distingue quatre catégories de troubles
du langage :

Troubles de la
parole -
développementaux Troubles du flux de la
parole, troubles de la parole -
communicatifs, réactifs
Trouble des sons de la
parole Troubles de la parole - d'origine organique

Ces déficiences peuvent inclure le bégaiement, le balbutiement,
le silence, les troubles du stockage et/ou de la récupération des
informations verbales et bien d'autres, qui doivent être évalués
individuellement et des outils thérapeutiques appropriés doivent
être utilisés.

2.2. Contexte éducatif et système d'éducation spécialisée

La maîtrise de la langue est essentielle à l'efficacité des parcours éducatifs et à l'engagement social. L'accompagnement linguistique est donc un élément crucial des actions des établissements d'enseignement primaire et se manifeste tout au long de notre vie quotidienne et de nos parcours éducatifs. Le développement des compétences linguistiques devrait favoriser au mieux le potentiel des enfants et les préparer à la réussite scolaire.

En Autriche, le ministère fédéral de l'Éducation, des Sciences et de la Recherche définit l'accent mis, dans l'éducation de la petite enfance, sur la promotion de l'allemand comme langue d'enseignement. L'accompagnement des enfants ne maîtrisant pas l'allemand comme langue d'enseignement doit être ciblé et individualisé dès leur entrée dans l'enseignement primaire, et plus particulièrement au cours des deux dernières années précédant la scolarité obligatoire, afin qu'ils maîtrisent au mieux les compétences linguistiques avant leur entrée à l'école.

Le ministère fédéral a élaboré un guide complet sur la parole et le langage à l'intention des éducateurs et des personnes travaillant dans l'éducation de la petite enfance.

support qui sert de source entre autres pour les informations fournies dans ce rapport national https://www.oesz.at/OESZNEU/document2.php?Soumettre=&pub_ID=266)

Le public cible principal de cette mise en œuvre est constitué des enseignants et du personnel de soutien linguistique de l'enseignement primaire et élémentaire. Les interactions, le quotidien, les impulsions pédagogiques et les modalités d'apprentissage dans les établissements d'enseignement élémentaire, ainsi que les cours dans toutes les matières à l'école primaire, constituent des occasions essentielles d'éducation et de soutien linguistiques. Tous les acteurs du système scolaire élémentaire et primaire doivent être impliqués dans ce processus continu de soutien linguistique. La direction des établissements d'enseignement joue un rôle central dans la sensibilisation à l'éducation et au soutien linguistiques en tant que domaine transversal. Des compétences linguistiques et communicatives bien développées sont essentielles à la réussite d'un parcours scolaire.

Selon le stade de développement, l'environnement linguistique des enfants et leur autonomie dans le monde réel, les exigences langagières à satisfaire au cours d'un parcours éducatif évoluent et se diversifient. Il s'agit d'une mission essentielle de l'éducation élémentaire et primaire.

Les interactions, les routines quotidiennes, les impulsions pédagogiques et les modalités d'apprentissage dans les établissements d'enseignement primaire, ainsi que les cours dans toutes les matières à l'école primaire, constituent des occasions essentielles d'apprentissage et de soutien linguistiques. Tous les acteurs du système scolaire élémentaire et primaire doivent être impliqués dans ce processus continu de soutien linguistique.

La direction des établissements d'enseignement joue un rôle central dans la sensibilisation à l'éducation linguistique et au soutien aux langues en tant que domaine transversal.

Des compétences linguistiques et communicatives bien développées sont essentielles à la réussite d'une biographie éducative. Selon le stade de développement, l'environnement linguistique de l'enfant et son autonomie dans le monde réel, les exigences linguistiques à satisfaire au cours d'une biographie éducative évoluent et se diversifient.

Une mission essentielle des établissements d'enseignement primaire est d'accompagner les enfants dans leur acquisition du langage. Le langage et la communication façonnent le quotidien, les interactions et les processus éducatifs dans les établissements d'enseignement primaire. La base de tout apprentissage du langage repose sur des relations de confiance et détendues avec les personnes qui s'occupent d'eux, comme les éducateurs, et avec les autres enfants, ainsi que sur du temps et une attention particulière.

L'appréciation et la promotion de l'individualité de chaque enfant sont particulièrement évidentes dans le traitement respectueux de leur(s) première(s) langue(s) et dialecte(s).

Le point de départ de l'éducation linguistique et du soutien des enfants est, entre autres, l'évaluation linguistique en troisième, avant-dernière et dernière année dans un établissement d'enseignement primaire.

Les procédures d'observation développées à cet effet sont les « BESK KOMPAKT13 » et « BESK-DaZ KOMPAKT 14 », qui seront expliquées dans la section 2.5 de ce rapport. Sur cette base, des programmes ciblés d'éducation et de soutien linguistique sont planifiés et mis en œuvre. Dès l'école primaire, les enfants acquièrent et développent leurs compétences linguistiques éducatives et apprennent à les utiliser en fonction de la situation.

Alors que le langage dans la communication quotidienne se réfère généralement à un contexte d'action donné, dans le contexte scolaire, il est de plus en plus utilisé indépendamment de la situation actuelle. La compréhension et la production de textes écrits, en particulier, sont étroitement liées à la capacité à utiliser le langage sous sa forme écrite ou pédagogique, c'est-à-dire indépendamment du contexte descriptif. Cependant, le langage oral

L'instruction est également liée au langage écrit et diffère considérablement du langage quotidien informel et communicatif utilisé principalement dans l'enseignement élémentaire.

Le langage éducatif est généralement plus précis, abstrait et complexe. La variété pédagogique de l'allemand se caractérise par des expressions impersonnelles, des formes passives, des subjonctifs, des noms et un grand nombre d'attributs, c'est-à-dire des adjonctions.

Les élèves qui, en raison de leur manque de connaissance de la langue d'enseignement en allemand, ne sont pas encore en mesure de suivre les cours du niveau scolaire concerné et sont admis comme élèves exceptionnels, doivent être placés dans des programmes de soutien en allemand conformément au §8h SchOG dans des classes de soutien en allemand et des cours de soutien en allemand.

L'affectation à un cours ou à un cours de soutien en allemand se fait selon le MIKA-D (Instrument de mesure des compétences en allemand), une procédure de test standardisée et uniforme dans toute l'Autriche. Ce test a lieu lors de l'inscription scolaire. Il permet de déterminer si l'élève bénéficie d'un statut exceptionnel et si une affectation à un cours de soutien en allemand est décidée en raison de compétences insuffisantes en allemand.

(<https://www.bmbwf.gv.at/Themen/schule/schulpraxis/ba/sprabi/dfk.html>)

Des évaluations complémentaires des étudiants exceptionnellement classés MIKA-D ont lieu à la fin de chaque semestre. Elles déterminent le soutien linguistique en allemand dont l'étudiant aura besoin au semestre suivant.

Par conséquent, après le semestre d'hiver, en fonction des résultats au test MIKA-D, l'étudiant peut être transféré dans des classes régulières avec un cours de soutien en allemand ou être déjà inscrit en tant qu'étudiant régulier. Il convient d'éviter autant que possible les redoublements et les pertes d'opportunités professionnelles qui en découlent.

Le cours de soutien en allemand et le cours de soutien en allemand sont généralement conçus pour un semestre et peuvent être suivis pendant un maximum de quatre semestres.

L'étudiant doit ensuite être transféré vers un statut régulier. Le ministère fédéral de l'Éducation et de la Recherche recommande et met à disposition l'USB DaZ.

USB-DaZ (« Unterrichtsbegleitende Sprachstandsbeobachtung Deutsch als Zweitsprache »), un outil de diagnostic développé pour le compte de l'Université de Vienne, est destiné à être utilisé dans les cours d'allemand, mais aussi dans les classes ordinaires. USB-DaZ est un outil de diagnostic scientifiquement fondé permettant d'évaluer les compétences linguistiques des étudiants dont l'allemand est la langue seconde.

2.3 Les professions impliquées dans le diagnostic et la thérapie des troubles du langage

En Autriche, diverses professions interviennent dans le diagnostic et le traitement des troubles de la parole. Parmi elles figurent notamment les orthophonistes, les pédiatres, les psychologues et les éducateurs spécialisés en intervention précoce.

Ensemble, ces professionnels travaillent à identifier et diagnostiquer les troubles de la parole chez les enfants et à élaborer des plans de traitement adaptés pour favoriser et soutenir le développement du langage des enfants concernés. Il est important de déterminer l'origine des difficultés de parole et de langage des enfants.

Les troubles du langage et les difficultés avec une langue maternelle autre que l'allemand constituent deux défis linguistiques distincts, aux causes et aux caractéristiques distinctes. Un trouble du langage désigne des difficultés à acquérir ou à utiliser une langue au-delà de ce qui est considéré comme typique pour l'âge ou le stade de développement de l'enfant. Ces difficultés peuvent se manifester dans plusieurs domaines du langage, notamment la compréhension (langage réceptif) et la parole (langage expressif).

Des problèmes d'articulation, de vocabulaire, de grammaire ou de communication peuvent également survenir. Les troubles du langage peuvent avoir des causes organiques, comme l'audition.

problèmes ou troubles neurologiques, ou ils peuvent être environnementaux et résulter d'un manque de stimulation du langage.

En revanche, les problèmes avec une autre langue maternelle font référence aux difficultés qui peuvent survenir lorsqu'une personne apprend ou parle une langue qui n'est pas sa langue maternelle ou dominante.

Ces difficultés peuvent être dues à des différences culturelles, à des différences de grammaire ou de structure de phrase entre les langues, ou à un manque d'exposition à la langue cible. Il est important de noter que ces problèmes surviennent généralement dans le cadre de l'apprentissage d'une langue seconde ou étrangère et ne sont pas nécessairement considérés comme un trouble du langage.

La principale différence est qu'un trouble du langage est une altération persistante du système linguistique, tandis que les problèmes avec une autre langue maternelle sont généralement dus à l'adaptation à une nouvelle langue et peuvent souvent être améliorés grâce à un soutien et une pratique linguistiques supplémentaires.

Lorsqu'un trouble du langage est suspecté, une évaluation approfondie par un professionnel est nécessaire pour établir un diagnostic précis et initier des interventions appropriées.

2.4. Programmes de formation en orthophonie dans les universités

En Autriche, plusieurs formations permettent d'accéder à la profession d'orthophonie (« Logopädie »). L'orthophonie est étroitement liée à la psychologie. Dans le cursus d'orthophonie (Licence ou Master), la psychologie et la pédagogie sont des matières tout aussi importantes que les bases médicales des troubles de la parole et de la voix. Le contenu de la formation en orthophonie comprend les fondamentaux de la médecine, de la linguistique, de la psychologie et de l'éducation spécialisée, ainsi que des compétences spécifiques à chaque discipline.

Les orthophonistes élaborent des plans thérapeutiques et des concepts de traitement pour leurs patients, conformément aux prescriptions médicales, et établissent les diagnostics orthophoniques sous leur propre responsabilité. La profession d'orthophoniste englobe un large éventail de tâches et d'aspects dans le domaine de l'orthophonie et des troubles de la communication. Le diagnostic et le traitement des troubles de la parole, du langage, de la voix et de la déglutition, ainsi que des déficiences auditives, jouent un rôle central. Les orthophonistes travaillent en étroite collaboration avec les médecins et élaborent des plans thérapeutiques et des concepts de traitement personnalisés, sur prescription médicale.

Ils sont qualifiés pour effectuer des soins logopédiques indépendants.
diagnostics.

Un autre domaine de travail important est l'examen,
diagnostic et traitement des troubles de la communication,
verbales et non verbales. Prévention, conseil
et le soutien jouent un rôle décisif à cet égard, tout comme
recherche scientifique dans ce domaine. Dans leurs travaux, les discours
les thérapeutes mènent également des discussions intensives avec
patients afin d'établir un discours complet
résultats thérapeutiques. De plus, ils utilisent une variété
méthodes d'exercice pour construire, améliorer et restaurer leur
la capacité des patients à parler. Cela peut être réalisé grâce
jeux de rôle, exercices rythmiques et entraînement spécifique
dans la formation des sons et des mots, y compris des aspects tels que
comme respirer, avaler et mâcher. En Autriche,
les personnes souhaitant poursuivre une carrière en logopédie
disposent de plusieurs programmes de formation.

Une option importante est le "Fachhochschulstudium
Logopädie", qui est un programme d'études offert à
diverses sciences universitaires

(Fachhochschulen) à travers le pays. Ceci
le programme complet s'étend généralement sur six semestres
et aboutit à l'obtention d'un baccalauréat
diplôme en Logopädie. De plus, pour ceux qui se trouvent dans
Vienne, le im Wiener "Ausbildung
Gesundheitsverbund" propose une formation spécialisée
programme en collaboration avec la Fachhochschule

Campus de Vienne. Ces programmes de formation diversifiés offrent aux futurs logopèdes les bases et les compétences pratiques nécessaires pour exceller dans le domaine de l'orthophonie en Autriche.

Ces programmes de formation diversifiés offrent aux futurs logopèdes les bases et les compétences pratiques nécessaires pour exceller dans le domaine de l'orthophonie en Autriche. Voici quelques établissements proposant ce diplôme en Autriche :

- Fachhochschule Joanneum, Graz •
- Fachhochschule Kärnten •
- Fachhochschule Wiener Neustadt •
- Fachhochschule Gesundheitsberufe Oberösterreich •
- Fachhochschule Gesundheit Tirol •
- Fachhochschule Campus Wien

(<https://www.studieren.at/studien/logopaedie/>)

De plus, il existe une variété de programmes de formation et d'éducation destinés aux enseignants, aux éducateurs et aux personnes travaillant avec de jeunes enfants.

Les éducateurs sont sensibilisés à la diversité linguistique des enfants en Autriche. La langue, dimension essentielle du parcours éducatif, revêt une importance particulière dans l'éducation de la petite enfance, compte tenu du potentiel de développement de cet âge.

Les éducateurs doivent évaluer, soutenir et documenter le développement linguistique de tous les enfants (et pas seulement ceux issus de l'immigration), notamment en ce qui concerne l'allemand, langue d'enseignement, en tenant compte du bilinguisme et du multilinguisme. Ces formations universitaires proposent des examens scientifiques de l'acquisition du langage monolingue et bilingue dans l'éducation préscolaire, ainsi que l'évaluation des processus individuels de développement langagier des enfants et le développement des compétences didactiques et méthodologiques pour le soutien et l'enseignement des langues.

2.5. Réglementation juridique relative au soutien orthophonique et langagier dans l'éducation de la petite enfance

Afin de déterminer les compétences linguistiques des enfants en allemand, langue d'enseignement, un instrument national standardisé sera utilisé dans les établissements d'enseignement primaire concernés à travers l'Autriche à partir de la maternelle 2019/20. Deux variantes sont prévues.

Ce programme, intitulé « BESK KOMPAKT » et « BESK-DaZ KOMPAKT », a été développé par l'Institut fédéral pour la recherche, l'innovation et le développement du système scolaire autrichien (BIFIE) en collaboration avec un expert en la matière.

Les évaluations de niveau doivent être effectuées par des spécialistes à l'aide de cet instrument d'observation national, qui doit être utilisé pour déterminer la compétence linguistique en Allemand des enfants dont l'allemand est la langue maternelle d'une part, et la compétence linguistique en allemand des enfants ayant l'allemand comme deuxième langue (BESK-DaZ KOMPAKT) d'autre part.

Cet instrument compact vise à améliorer la situation des enseignants du primaire, car il rationalise les indicateurs de niveau de langue pertinents. Il permet une utilisation économe en ressources tout en augmentant la valeur informative des besoins concrets de soutien linguistique de l'enfant. Afin de garantir une approche uniforme dans toute l'Allemagne, des périodes d'observation et des seuils uniformes ont été définis pour identifier les besoins de soutien linguistique.

Parallèlement, une fiche de transmission obligatoire de l'établissement d'enseignement préscolaire à l'école primaire est utilisée. Celle-ci, basée sur les résultats de l'instrument de mesure du niveau linguistique « BESK (DaZ) kompakt », fournit des informations sur les points forts de l'enfant et les domaines pouvant être soutenus dans le domaine linguistique, et offre un point de départ concret pour la planification du soutien ultérieur. Cette fiche doit être envoyée aux écoles primaires au plus tard début septembre, après la fin de la scolarité obligatoire.

vacances et cartographie le développement de l'enfant en dernière année de maternelle pendant la période d'observation avec mai ou juin.

Étant donné que l'évaluation du niveau de langue doit être effectuée au moins une fois pour tous les enfants à partir de trois ans, une feuille de transmission est également préparée pour chaque enfant en ce qui concerne l'évaluation du niveau de langue effectuée et dans le cadre d'une observation continue par les éducateurs élémentaires, donc également dans le cas d'un besoin spécifique de soutien inexistant dans la langue d'enseignement allemande.

Les Lignes directrices pour le soutien linguistique lors de la transition de la maternelle à l'école primaire constituent la base du suivi et de l'enregistrement des processus éducatifs liés à la langue de chaque élève.

En mettant l'accent sur la phase d'entrée à l'école, ces lignes directrices offrent un aperçu des éléments les plus cruciaux du soutien linguistique pour les enfants dont l'allemand est la première ou la deuxième langue. L'Institut Charlotte Bühler pour la recherche pratique sur la petite enfance a élaboré ces lignes directrices en 2016 pour le compte du ministère fédéral de l'Éducation, des Sciences et de la Recherche.

(<https://eurydice.eacea.ec.europa.eu/national-education-systems/austria/educational-guidelines>)

En outre, le ministère fédéral offre une assistance pratique

Guide offrant un aperçu des concepts et méthodes d'enseignement d'une culture du livre, du conte et de l'écriture adaptée à l'âge des enfants de deux à six ans. Il contient des suggestions pratiques et aborde des aspects du multilinguisme tels que l'utilisation des médias numériques et la promotion de l'alphabétisation en famille.

(https://www.oesz.at/OESZNEU/document2.php?Soumettre=&pub_ID=266).

En outre, afin de déterminer la compétence linguistique de tous les élèves du primaire au niveau élémentaire 1 dans la langue d'enseignement Allemand dans une ambiance ludique et de mettre en œuvre un soutien ciblé basé sur cela, le diagnostic instrument USB Plus (Unterrichtsbegleitende Sprachstandsbeobachtung, Analyses de profil et Sprachförderung) a été développé par IQS (anciennement BIFIE) pour le compte du ministère jusqu'en novembre 2018.

S'appuyant sur des profils de compétences générés par ordinateur, il propose des recommandations et des supports concrets pour l'enseignement et le soutien linguistiques. À moyen terme, le ministère prévoit d'utiliser USB Plus à l'échelle nationale (voir le décret USB Plus) ; les enseignants des écoles primaires doivent donc se former progressivement.

(https://www.bmbwf.gv.at/Themen/schule/schulpraxis/ba/sprabi/usb_plus.html)

Les conditions-cadres du soutien linguistique précoce diffèrent notamment d'un État à l'autre et d'une commune à l'autre, tout comme les différentes modalités d'organisation des structures d'éducation et de garde des enfants en général.

Le BM:BWF ainsi que le Conseil consultatif sur l'éducation, nouvellement créé par le gouvernement fédéral, sont responsables de la conception.

Les exigences divergentes en matière de personnel des jardins d'enfants, les différents niveaux de qualité en termes de ratios de personnel, de taille des groupes, de disponibilité des espaces, d'heures d'ouverture, etc., ainsi que les différents financements - par exemple, les paiements de subventions incohérents aux prestataires privés - exacerbent encore ces différences et rendent difficiles les initiatives uniformes pour l'ensemble de l'Autriche.

(<https://www.hilfswerk.at/oesterreich/artikel-detail/news/enorme-schieflagen-bei-sprachfoerderungim-kindergarten/>)

3 PRINCIPALES CONCLUSIONS

L'Autriche dispose de plusieurs programmes pour le développement du langage des enfants, notamment en allemand. L'objectif est de soutenir les compétences des enfants et de leur donner une base solide pour la transition de la maternelle à l'école.

3.1 Principales forces et faiblesses

Comme décrit dans les sections ci-dessus, l'un des principaux points forts du système autrichien est l'instrument standardisé à l'échelle nationale pour évaluer les compétences linguistiques en allemand qui a été introduit dans les jardins d'enfants depuis l'année scolaire 2019/20 dans toute l'Autriche, le « BESK KOMPAKT » et le « BESK-DaZ KOMPAKT ».

(<https://www.bmbwf.gv.at/Themen/ep/sf.html>)

De plus, la mise en œuvre d'approches (ludiques) visant à évaluer les compétences linguistiques de tous les élèves du primaire en allemand, langue d'enseignement, et un soutien ciblé sont bénéfiques pour le développement des compétences linguistiques des enfants. Ces instruments sont axés sur le développement précoce du langage chez les enfants de toutes les langues maternelles.

Grâce à une approche ludique, les enseignants apprennent à connaître le niveau de langue de leurs élèves. Ils peuvent ainsi identifier les forces et les faiblesses dès le plus jeune âge et accompagner chaque enfant individuellement. En Autriche, le développement du langage fait partie intégrante des responsabilités des établissements d'éducation de la petite enfance, et se déroule tout au long de la journée, dans le cadre de toutes les activités et de tous les programmes éducatifs.

Malgré l'existence d'outils et de politiques précieux dédiés au développement du langage et de la parole dans l'éducation de la petite enfance, le système autrichien est confronté à certains défis. L'un des principaux obstacles réside dans la décentralisation des politiques publiques des Länder. Les conditions-cadres du soutien linguistique précoce varient d'un Länder à l'autre, voire au sein même des communes, reflétant la diversité des dispositifs d'éducation et de garde des enfants.

La responsabilité de définir ces conditions incombe au BM:BWF (Ministère fédéral de l'Éducation, des Sciences et de la Recherche), en collaboration avec le Conseil consultatif de l'éducation nouvellement créé par le gouvernement fédéral. Ces variations englobent des exigences distinctes pour le personnel des maternelles, des disparités dans les ratios d'encadrement, la taille des groupes, l'espace disponible, les horaires d'ouverture et divers mécanismes de financement, notamment des subventions irrégulières versées aux prestataires privés.

De plus, la pénurie de personnel en maternelle et en primaire modifie le ratio d'encadrement de manière défavorable. Or, un ratio adapté entre les élèves et des groupes de taille raisonnable constituent la base d'un enseignement primaire de qualité.

Ils ont un effet bénéfique sur le développement cognitif et linguistique ainsi que sur le bien-être des enfants en institution.

Actuellement, le ratio éducateur/enfants pour les groupes de jeunes enfants de deux à trois ans varie de 1:3 à 1:15, selon les Länder. Les recommandations des experts et des études scientifiques préconisent quant à elles un ratio de 1:3 à un maximum de 1:8.

Les cours de soutien en allemand sont organisés de manière hétérogène, en fonction de l'âge et des compétences linguistiques. Les enseignants doivent proposer des méthodes et des moyens de soutien adaptés à chaque tranche d'âge et à chaque niveau de langue, ce qui nécessite une préparation très longue. (<https://eplus.uni-salzburg.at/obvusbhs/content/titleinfo/5043279/full.pdf>)

Le paysage linguistique en Autriche est incontestablement complexe, marqué par un large éventail de minorités linguistiques autochtones et une proportion importante d'étudiants pour qui l'allemand est la deuxième langue.

Cependant, peu d'efforts ont été faits pour promouvoir la maîtrise d'autres langues en dehors de l'allemand, comme le tchèque, le hongrois et le slovaque.

Les collèges urbains, notamment ceux qui accueillent un nombre important d'élèves issus de milieux socio-économiques défavorisés et pour qui l'allemand est une seconde langue, affichent clairement une concentration de faibles résultats d'apprentissage. Si la promotion d'expériences favorisant l'appréciation de multiples peuples, langues et cultures peut favoriser la sensibilité interculturelle et la tolérance dans les écoles autrichiennes, l'accent reste mis sur l'amélioration des compétences en allemand. La complexité linguistique de l'Autriche contraste avec la faible importance accordée par le pays à la maîtrise d'autres langues que l'allemand, ce qui limite potentiellement les possibilités pour les élèves de développer leurs compétences linguistiques dans des contextes plus variés.

Dans l'ensemble, bien que le système autrichien de soutien linguistique pour l'éducation de la petite enfance présente des qualités louables, telles qu'un cadre global et des politiques inclusives, il présente également quelques lacunes majeures qui doivent être comblées afin de garantir des opportunités équitables à tous les jeunes apprenants, telles que des normes de qualité incohérentes et des disparités d'accessibilité.

4 CONCLUSIONS

L'Autriche a mis en œuvre diverses initiatives pour aider les enseignants à promouvoir la parole et la langue



Des organisations non gouvernementales des provinces autrichiennes ont également mis en place des programmes de formation pour les enseignants en intervention précoce. Le Conseil de l'Europe propose un profil complet des politiques linguistiques éducatives de l'Autriche, qui fournit des informations sur les politiques nationales d'éducation linguistique. La maîtrise des langues est essentielle à l'efficacité des parcours éducatifs et à l'engagement social.

En Autriche, l'accent est mis sur la promotion de l'allemand comme langue d'enseignement dans l'éducation de la petite enfance.

Le ministère fédéral a élaboré un guide complet à l'intention des enseignants et du personnel de soutien linguistique de l'enseignement primaire et élémentaire. Les interactions, le quotidien, les impulsions pédagogiques et les modalités d'apprentissage dans les établissements d'enseignement primaire offrent des possibilités d'éducation et de soutien linguistiques. La direction des établissements d'enseignement joue un rôle central dans la sensibilisation à la sensibilisation aux langues, à l'éducation et au soutien linguistiques.

À partir de l'année scolaire 2019/20, un instrument national standardisé d'évaluation des compétences linguistiques des enfants en allemand, langue d'enseignement, sera utilisé dans les établissements d'enseignement primaire concernés dans toute l'Autriche. Cet instrument, intitulé « BESK KOMPAKT » et « BESK-DaZ », sera utilisé.

« KOMPAKT » vise à améliorer les compétences des enseignants du primaire en simplifiant les évaluations du niveau de langue et en augmentant la valeur informative des besoins concrets de soutien linguistique des enfants. Des périodes d'observation et des seuils uniformes ont été définis pour identifier les besoins de soutien linguistique dans toute l'Allemagne. Une fiche de passage obligatoire des établissements d'éducation de la petite enfance aux écoles primaires est utilisée, fournissant des informations sur les points forts de l'enfant et les domaines pouvant être soutenus en matière de langage.

Le service d'EAJE est tenu de remettre à l'école primaire une fiche de transfert détaillant les points forts et les besoins de soutien linguistique de l'enfant, servant ainsi de point de départ pratique pour la planification du soutien ultérieur. Les Lignes directrices pour le soutien linguistique lors de la transition de la maternelle à l'école primaire présentent les éléments les plus importants du soutien linguistique pour les enfants dont l'allemand est la première ou la deuxième langue.

L'instrument de diagnostic USB Plus a été développé par IQS (anciennement BIFIE) pour déterminer la compétence linguistique de tous les élèves du primaire du niveau élémentaire 1 dans la langue d'enseignement allemande dans une atmosphère ludique et mettre en œuvre un soutien ciblé sur cette base.

L'Autriche dispose de plusieurs programmes pour le langage des enfants

Le développement des compétences, notamment en allemand, vise à soutenir leurs compétences et à leur offrir une base solide pour la transition de la maternelle à l'école. Le principal atout du système autrichien réside dans l'instrument national standardisé d'évaluation des compétences linguistiques en allemand.

De plus, les approches ludiques pour déterminer la compétence linguistique en allemand au niveau élémentaire sont bénéfiques pour les enfants de toutes les langues maternelles.

Le développement du langage fait partie intégrante des institutions d'éducation de la petite enfance, mais le système est confronté à des défis tels que la décentralisation des politiques, les variations dans les conditions de soutien du langage précoce et une pénurie de personnel dans les écoles maternelles et élémentaires.

Le paysage linguistique en Autriche est complexe, avec un large éventail de minorités linguistiques et une proportion importante d'étudiants ayant l'allemand comme deuxième langue.

Cependant, l'accent est peu mis sur la promotion de la maîtrise d'autres langues que l'allemand. La complexité linguistique du pays contraste avec l'importance modeste accordée à la promotion de la maîtrise d'autres langues que l'allemand, ce qui limite potentiellement les possibilités pour les élèves de développer leurs compétences linguistiques dans des contextes plus variés.

- Résumé des méthodologies et outils suggérés à développer dans le cadre du projet SL TOOLS.

Le projet SL TOOLS pourrait être utile pour développer différentes méthodologies et outils pour améliorer et soutenir la formation à la parole et au langage dans l'éducation de la petite enfance.

Cela pourrait être réalisé, par exemple, en menant des enquêtes et des entretiens avec des éducateurs, des parents et des parties prenantes afin d'identifier les besoins, les défis et les priorités spécifiques dans différentes régions d'Autriche, ce qui fournira des informations précieuses sur les besoins uniques de diverses communautés.

Il est également utile de recueillir les meilleures pratiques d'autres pays afin d'en extraire les meilleures pratiques adaptables au contexte autrichien. De plus, des ateliers collaboratifs avec des éducateurs, des orthophonistes et des parents pourraient être organisés pour partager leurs connaissances, échanger des idées et co-crée des stratégies de développement du langage.

OUTILS SL

OUTILS DE PAROLE ET DE LANGAGE POUR LES PREMIERS
INTERVENTION POUR LES ENSEIGNANTS



Speech and Language tools
for early intervention by Teachers



**Co-funded by
the European Union**

Financé par l'Union européenne. Les opinions exprimées n'engagent que leur auteur(s) et ne reflètent pas nécessairement celles de l'Union européenne ou de l'Agence exécutive européenne pour l'éducation et la culture (EACEA). Ni l'Union européenne ni l'EACEA ne peuvent en être tenues responsables.